



# KIRKEGÅRDEN

December 2012

32. årgang

# 6



## HTF finder altid en løsning

Vores store produktprogram sikrer altid den rigtige løsning til den rigtige pris. Ring til Danmarks største leverandør af køretøjer til kirkegårde, både når det gælder salg, service og reservedele.



**MINILAST** - en HTF klassiker



Minilast er et sikkert og stabilt produkt, som med de mange udbygningsmuligheder kan bruges til mange forskellige opgaver. Fås med enten el, benzin eller diesel motor.

### EVO - nyt tiltag fra HTF

48V el motor som udnytter batterierne optimalt. Evo bærer op til 1400 kg nyttelast og har en rækkevidde på op til 100 km på én opladning.

**NYHED**



## Stort udvalg - Transporter - Løvsuger - Redskabsbærer **Ring og forhør!**

### Løvsuger MK6

Superstærk løvsuger løsning, også når pladsen bliver trang. Top effektivt filtersystem sikrer et godt og sundt arbejdsmiljø.



### Farmertruck

En robust og stærk maskine. 500 kg nyttelast. Hastighed ca. 15 km/t. El eller benzin motor.



## Landsdækkende salg og service

Ring efter uforpligtende konsulentbesøg eller kontakt en af vore salgskonsulenter for rådgivning.

**Fyn/Sjælland:** Christian Nissen: 40 34 54 66

**Jylland:** Josef Hart: 20 92 97 10

**HTF A/S**  
Virkelyst 66  
Gjellerup  
DK-7400 Herning

[www.htf-as.dk](http://www.htf-as.dk)  
Phone +45 97 11 64 66  
Fax +45 97 11 90 54  
[htf@htf-as.dk](mailto:htf@htf-as.dk)

## INDHOLD

---

s. 04	GIAS blev søsat
s. 08	Alfaset Krematorium i Oslo
s. 12	Store prisforskelle når ikke-medlemmer begraves
s. 14	Columbariet på Svendborg Assistens Kirkegård
s. 18	Nye regler for prisregulering af kirkegårdenes takster
s. 20	Halloween – Allehelgensaften
s. 22	Hamburger Bestattungsforum
s. 25	Akutjob i folkekirken
s. 26	Udvikling af relationer – Innovation i ledelse
s. 28	Nordisk kongres i Oslo og Årsmødet 2013
s. 30	En mindeplads på kirkegården
s. 32	Kursustilbud
s. 34	Profil – Peder Lundby
s. 38	”En god staude til kirkegården” – Ligularia
s. 40	Paragraffen
s. 44	Kort nyt
s. 46	Kalender

---

## FORSIDE

---

Monumentet er udført af Erik Heide og blev opstillet på Vejlby Kirkegård i 70'erne. Du kan læse mere om Vejlby Kirkegård og kirkegårdsleder Peder Lundby inde i bladet. Foto: Peder Lundby.

## REDAKTION

---

### Redaktør:

Lene Halkjær Jensen,  
Humblebæk Kirkegård  
Tlf. 2624 7228 – Fax 4919 1142  
E-mail: lene.bladet@mail.dk

### Redaktion:

Jens Zorn Thorsen,  
Vejle Kirker og Kirkegårde  
E-mail: jeztho@gmail.com

Tommy Christensen,  
Svendborg Kirkegårde og Krematorium  
E-mail: tc@svendborg-kirkegaarde.dk

Jens Dejgaard Jensen,  
Silkeborg Kirkegårde og Krematorium  
Tlf. 2393 9300  
E-mail: jdj@hvejsel.eu

Jørn Skov  
Tønder Kirkegård  
E-mail: tonder-kirkegaard@mail.tele.dk

Asger Christensen,  
Hørsholm Kirkegård  
E-mail: asger@hoersholmkirkegaard.dk

### Sekretariat:

Foreningen af Danske Kirkegårdsledere  
Hørsholm Kirkegård  
Tlf. 4586 0584 – Fax 4586 4157  
E-mail: kontor@danskekirkegaarde.dk

### Layout og tryk:

Jello ApS  
Tlf. 3145 0050  
E-mail: da@jello.dk

---

Redaktionelt stof og annoncer til 'KIRKEGÅRDEN' nr. 1, 2013 sendes til lene.bladet@mail.dk senest d. 15. januar 2013  
Artiklernes indhold er ikke nødvendigvis et udtryk for Redaktionens, FDK's eller DKL's holdning.

---

# GIAS BLEV SØSAT



af Lene Halkjær Jensen,  
lene.bladet@mail.dk



Implementeringen af GIAS har medført en del "nye" PC-brugere og især i de første måneder efter opstarten, har der været en del frustrationer og forvirring.

**GIAS gik i drift d. 3. september og det er ikke gået helt stille for sig. Men når den hidtidige praksis på mere end 2.000 forskelligartede kirkegårde skal samles i ét system, kan det nok ikke undgås, at der kommer bølger på vandet. Men hvordan er det egentlig gået? En rundspørge til superbrugere har givet et billede af de første erfaringer med brugen af GIAS.**

## Opstarten af GIAS

GIAS' første store udfordring har været, at det ikke er blevet introduceret tilstrækkeligt overfor de kommende brugere: Hyppigt hørte kommentarer i løbet af sensommeren, har været "Hvad er nu det for noget" eller "Det har jeg ikke tænkt mig, at vi skal bruge her".

Et andet problem var tidsfristen: Etableringen af ydelseskataloget blev sat i værk lige før sommerferien.

For at det kunne lykkes, var det hensigtsmæssigt, at provstier og kirkegårde arbejdede sammen – og det kan være vanskeligt at koordinere, midt i en ferieperiode, samtidig med at den direkte kontakt mellem provsti og kirkegård er ny for mange.

GIAS har også været en ny og ekstra opgave for provstierne, hvor der har været uklarhed på flere punkter; som f.eks. om oprettelsen af brugeradgange, oprettelsen af ydelseskataloget og godkendelse af kladderpriser ("Skal vi nu også tage stilling til hvad en grandækning bør koste...")

Implementeringen af GIAS har medført en del "nye" PC-brugere: Opgaven med indtastning af aftaler i GIAS, er nogle steder landet, hvor teknikken ikke er helt "up to date", eller hvor man ikke er så vant til at bruge

PC'en som et arbejdsredskab. Andre steder er opgaven landet hos en, der i forvejen havde adgangen til DAP, men ikke det store kendskab til kirkegårdstakster.

### Superbrugernes udfordringer

Det er bl.a. nogle af de førnævnte forudsætninger for igangsætningen af GIAS, der har givet udfordringer for superbrugerne. Mange af opkaldene har handlet om brugeradgang, oprettelse af ydelseskatalog, generelle PC-problemer - og fortolkning af de nye kostprisberegnedede takster. Sammenfaldet mellem opstarten af GIAS og fristen for at få færdigberegnet kirkegårdenes nye kostprisbaserede takster, har været problematisk flere steder.

For at illustrere lidt af forvirringen, citeres her nogle få eksempler på spørgsmål:

*"Jeg er DAP-bruger og har henvendt mig til provstiet for at blive oprettet som GIAS-bruger, men i provstiet siger de, at det er noget menighedsrådet skal sørge for"*

*"Jeg skal indtaste priserne i GIAS og har fået en liste, hvor der henvises til nogle feltnumre, som jeg ikke aner hvad er"*

*"Når jeg sætter flueben ved at det er en obligatorisk ydelse, forsvinder den ydelse, jeg skal bruge"*

Nogle af problemerne har kunnet løses med det samme, mens andre har krævet flere telefonsamtaler, før det er lykkedes brugeren at få adgang til GIAS, eller at de nødvendige ydelser blev tilvalgt/ tildelt.

I et enkelt tilfælde, har en superbruger fået tildelt adgang til at oprette ydelseskataloget for nogle af de mindre kirkegårde, og der er flere steder truffet aftale om at én kirkegård får adgang til at oprette aftaler for flere af de nærliggende, små kirkegårde.

De fleste af superbrugerne har arrangeret GIAS-kurser lokalt, hvor brugen af systemet er blevet gennemgået og der er givet svar på nogle af de mange spørgsmål.

Selvom superbrugerne ikke kan svare på alt - Der er kommet mange spørgsmål, som enten ikke vedrører brugen af GIAS, eller som omhandler et problem, hvor der ikke er nogen let løsning - er det generelle indtryk alligevel, at rigtig mange har fået god hjælp til at komme videre med GIAS.

Ved udgangen af oktober måned, havde ca. 98 % af kirkegårdene fået oprettet ydelseskataloget og indtastet priserne.

### Brugen af GIAS

Når de indledende genvordigheder med brugeradgang og oprettelse af ydelseskataloget er overstået, synes de fleste, at GIAS er rigtig nemt og hurtigt at arbejde med. Flere steder har brugen af GIAS også givet anledning til, at man får tænkt lidt mere over, hvilke ydelser kirkegården skal tilbyde og om man på nogen områder bør revurdere den hidtidige praksis og arbejdsgang på kirkegården.

Men der er også nogle områder, hvor brugen af GIAS har givet anledning til stor frustration:

- At der står "Tilbud" på en obligatorisk ydelse: Mange frygter, at det bliver svært at få opkrævet pengene for de obligatoriske ydelser og der har været mange spørgsmål til rykkerproceduren.
- Betalingsfristerne: Det er ikke usædvanligt, at et legat-tilbud skal behandles i Skifteretten før pengene indbetales – og hvad sker der så, hvis beløbet indbetales, når betalingsfristen er overskredet med flere måneder.
- Aftalernes løbetid: Det gør den almindelige prisoplysning besværlig, at der også regnes med måneder. I nogle tilfælde virker systemet helt grotesk: Som f. eks. at der ved oprettelse af en ny aftale om plantning af begonia, opkræves betaling for plantning af 2/12 begonia, hvis aftalen oprettes i september måned og slutdato'en sættes til en d. 31/12, som er den normale udløbsdato for et gravsted.
- Tilpasning til virkeligheden: Der er flere eksempler på, at det kan være svært at tilpasse aftalerne i GIAS, hvis der f.eks. tilkøbes en ekstra gravplads og de eksisterende aftaler skal forlænges, inkl. den nye plads. Det vil nogle gange medføre, at der skal oprettes adskillige aftaler, for at få priserne til at passe, idet prisen for



Man kan godt risikere, at kunden har betalt for 6/12 grandækning – og hvordan er det så lige at det gribes an...

vedligehold og/ eller grandækning af 2 gravpladser ikke nødvendigvis er den dobbelte i forhold til vedligehold og/ eller grandækning af 1 gravplads og det ikke er muligt at modregne det indbetalte beløb for en gammel aftale.

Der er fundet mange forskellige måder at løse nogle af de ovennævnte problemer på:

Nogle sætter et klistermærke over ”Tilbud”, når der laves obligatoriske aftaler, mens andre medsender et brev, hvori det forklares, at tilbuddet er ”et tilbud, man ikke kan afslå”.

Eksemplet med de 2/12 begonia, er der også fundet løsninger på: Det forlyder, at GiasCenteret har modtaget usædvanligt mange fornyelser og forlængelser...

Andre problemer kan kun løses ved at der justeres i GIAS, efterhånden som systemet – eller systemerne - opdateres.

## 2 forskellige systemer

Et andet problem er nemlig, at GIAS og Brandsoft EG/ Skovbo ikke følges ad systemmæssigt. Der er forskel på, hvad der kan lade sig gøre, når man arbejder direkte i GIAS via DAP og når man bruger GIAS via sit kirkegårds-system. Det har givet anledning til nogen forvirring og misinformation, bl.a. omkring angivelsen af start- og slutdato på aftaler, udskrivning og redigering af kladder, oprettelse af flere aftaler på samme gravsted osv. osv. GIAS via DAP og GIAS via kirkegårdssystemet, bør opfattes som 2 forskellige systemer, der hver har sine fordele og ulemper.

## Regulering af priserne i GIAS

Det er ikke alle kirkegårde, der hidtil har reguleret priserne ved årsskiftet. Det har givet lidt udfordringer i forhold til den hidtidige prispolitik og mange har været nødt til at ændre på proceduren omkring fornyelse af hjemfaldne gravsteder og prisoplysningen i den forbindelse.

Det kan også undre, at GIAS anvender den pris, der er gældende på betalingstidspunktet og ikke den pris, der er gældende på tidspunktet for oprettelsen af aftalen: Det gør prisoplysningen op til årsskiftet til en rodet affære, hvor man skal tænke sig godt om, inden den korrekte pris kan oplyses:

- Hvis det er en GIAS-pligtig ydelse, hvor ydelsen ikke er obligatorisk, anvendes det kommende års priser efter d. 1. december.
- Hvis det er en GIAS-pligtig ydelse, hvor ydelsen er obligatorisk, anvendes det kommende års priser efter d. 16. december.

- Prisen på kirkegårdens øvrige ydelser – som f.eks. timelønnen eller en urnenedsættelse – skal prisreguleres med virkning fra d. 1. januar.

## Opstart af betalingsmodulet

Det har givet anledning til rigtig mange spørgsmål fra brugerne, at betalingsmodulet endnu ikke er i fuld drift, her i midten af november: Der har manglet en tilbagemelding på om der var indbetalt for de udsendte aftaler – og om ydelserne; som f.eks. grandækning - skulle sættes i gang. Mange har spurgt til, hvordan man får at vide, om en aftale er betalt og hvordan aftalerne lægger sig ind i på gravstedet, hvis aftalen er oprettet via kirkegårdssystemet. Den generelle opfattelse er da også den, at det er under al kritik, at GIAS blev sat i drift, før man havde styr på håndteringen af indbetalingerne – og dermed muligheden for at udsende besked, når en indbetaling var modtaget og aftalen kunne sættes i gang. Forhåbentlig er betalingsmodulet kommet i drift, og bogføringsbilagene udsendt, inden vi når til regnskabets årsafslutning.

## Konklusion

GIAS er et enkelt og brugervenligt system, som letter oprettelsen af de flerårige gravstedsaftaler. Når startproblemerne er overstået og alting fungerer efter hensigten, vil GIAS formentlig blive et rigtig godt redskab til håndteringen af de flerårige aftaler.

Men det er sat i gang alt for tidligt. Mange frustrationer og fortrædeligheder kunne sikkert have været undgået, hvis

- De kommende GIAS brugere – på alle niveauer – var blevet informeret bedre inden igangsættelsen og havde fået mere tid til selve opstarten.
- Man havde sørget for, at alle dele i både GIAS og KAS var helt klar til brug, inden GIAS blev sat i drift.

Eller som det blev udtrykt af en af superbrugerne: *”Alle nyfødte rummer en masse nye muligheder, men de vil også ramme nogle udfordringer, som skal løses for at de kan blive en velfungerende voksen.”* ■

## FAQ OM GIAS

### Hvor skal jeg henvende mig for at få adgang til GIAS?

Adgang til GIAS kan ske på 2 måder:

- Enten direkte via kirkegårdssystemet (gælder ikke for gravermodulet)
- Eller via DAP (Den Digitale Arbejdsplads)

Hvis kirkegårdssystemet understøtter brugen af GIAS, skal man kontakte udbyderen af kirkegårdssystemet (Brandsoft EG/ Skovbo eller Ask) for at blive koblet på. Man skal kende kirkegårdens GIAS-nummer, som man kan få oplyst ved henvendelse til Provstiet.

For at få adgang via DAP, skal man henvende sig til provstiet, som skal have oplysning om navn, CPR-nummer, mail-adresse, samt hvilke kirkegårde, man ønsker adgang til (skal oprette aftaler for).

Hvis man ikke allerede er oprettet som DAP-bruger, skal Menighedsrådet normalt først godkende, at man oprettes. Der er dog ændret lidt på proceduren i forbindelse med opstarten af GIAS.

*I forbindelse med oprettelsen af ydelseskataloget i GIAS, oprettede provstierne brugeradgange direkte til GIAS. Disse brugeradgange er midlertidige og skal lukkes ned, efterhånden som brugerne får adgang via DAP.*

### Jeg er DAP-bruger, men kan ikke komme ind i GIAS?

Man skal have tildelt rettigheden til at arbejde i GIAS for den eller de kirkegårde, man skal oprette aftaler for. Man skal kontakte provstiet for at få tildelt disse rettigheder.

### Jeg er inde i GIAS, men jeg synes ikke rigtig jeg kan "gøre" noget?

Nogle PC'ere åbner skærm billedet, så "funktionsknapperne" i GIAS ikke er synlige. Man kan prøve at trykke på F11 på tastaturet, hvorved nogle af skærmens øvrige menu-linjer forsvinder; tryk på F11 igen for at få dem tilbage.

### Hvor kan jeg henvende mig, hvis superbrugerne ikke kan hjælpe?

Hvis der er problemer med brugen af GIAS i kirkegårdsprogrammet, kan man henvende sig til udbyderens support (Brandsoft EG/ Skovbo eller Ask).

Er der problemer med brugen af GIAS via DAP, kan man henvende sig på [gias@km.dk](mailto:gias@km.dk)

### Jeg har oprettet en aftale i GIAS, men kunden har endnu ikke modtaget noget tilbud?

Den som opretter aftalen i GIAS, skal også sørge for at aftalen bliver sendt til kunden; den bliver ikke sendt ud fra

GiasCenteret. Man kan enten printe aftalen ud og sende den til kunden, eller man kan vedhæfte udskriften til en e-mail.

### Kunden siger at de har betalt GIAS-regningen, men det kan jeg ikke se; jeg har ikke fået besked om at beløbet er indbetalt?

Betalingsmodulet; dvs. den del af GIAS-systemet, der skal håndtere indbetalingerne, er i skrivende stund (15. november) endnu ikke kommet i fuld drift. Det betyder, at der endnu kun er ganske få kirkegårde/ menighedsråd, der har modtaget besked om de modtagne indbetalinger. Af samme grund, har kunderne heller ikke fået en kvittering for de indbetalte beløb.

MEN – Når systemet kommer i drift, vil der blive givet besked på e-mail eller SMS, om at beløbet er indbetalt og aftalen kan sættes i gang. Der vil blive udsendt et bogføringsbilag på DAP og kunden kan modtage en kvittering for indbetalingen; enten i deres E-boks - hvis CPR-nummeret er oplyst - eller med posten.

### Hvad sker der, hvis kunderne ikke betaler indenfor den fastsatte betalingsfrist?

Når betalingsfristen er overskredet med 7 dage, sender GiasCenteret en betalingspåmindelse.

Hvis aftalen omfatter obligatoriske ydelser, anmodes kunden om at betale indenfor 14 dage. Hvis der stadig ikke betales, vil der efter 7 dages overskridelse af den nye betalingsfrist, blive udsendt endnu en betalingspåmindelse, med en ny 14 dages frist for indbetalingen. Hvis der stadig ikke betales, foretager GiasCenteret ikke yderligere rykker-procedurer. Der bliver sendt besked til Menighedsrådet i form af et brev på DAP, hvis beløbet ikke indbetales.

Hvis aftalen omfatter ikke-obligatoriske ydelser, sender GiasCenteret kun 1 betalingspåmindelse, hvor kunden bliver oplyst om, at tilbuddet bortfalder, hvis det ikke betales indenfor 14 dage. Der bliver sendt besked til Menighedsrådet i form af et brev på DAP, hvis beløbet ikke indbetales.

### Hvad sker der, hvis kunden indbetaler flere måneder efter betalingsfristens udløb?

Betalingen vil i første omgang blive afvist og havner i venteposition. Herefter vurderes de enkelte sager ud fra de konkrete forhold: Hvis der f.eks. er tale om en forlængelse, vil en for sen betaling ikke betyde så meget og det vil være muligt at godkende en forsinket indbetaling.

Hvis indbetalingen ikke kan godkendes, vil kunden blive kontaktet og pengene returneres til kundens NEM-konto, hvis CPR-nummeret er oplyst. Det vil så være nødvendigt, at oprette en ny aftale.

# ALFASET KREMATORIUM I OSLO



af Gete Brøndelsbo, Krematoriechef  
og Stig Werner, konsulent  
Gravferdsetaten, Oslo kommune

**Norges største krematorium ligger på Alfaset gravlund i Groruddalen nord for Oslo. Anlægget er, med et bruttoareal på 2.100 kvm og fire ovne, et af Nordens største og mest moderne krematorier.**

Alfaset krematorium blev åbnet d. 26. juni 2009 og udfører et sted mellem 3.500 og 4.000 kremationer pr. år.

## Åbenhed

Samtidig med at bygningen er stor og moderne er den også bygget med tanke på at den skal være åben og udadvendt for både pårørende, ansatte og publikum. Åbenheden er ualmindelig i forhold til mere traditionelle krematorier, men væsentlig både for de ansattes oplevelse af deres arbejde og for samfundets holdning til kremation som begravelsesform.

Krematoriet er placeret på den del af gravlunden som præges af smukt afrundede terrænformer og vide plæner med et svagt fald mod syd. Projektet har taget udgangspunkt i disse specielle forudsætninger. Krematoriet danner en helhed, hvor den aflange bygningskrop udgør en skærm mod den trafikerede Nedre Kalbakkvei. Bygningen er lav og danner en fortsættelse af en naturlig sænkning i terrænet. Taget er ikke fladt, men skråner let opad, er tilplantet med sedum og bidrager til at minimere størrelsen set fra nordvest. Af ydre elementer finder vi teglsten, patineret kobber og glas, som er en selvfølgelig forudsætning for den nye åbenhed.

Ovnrummet er indtil fem meter højt og har vinduer fra gulv til loft ud mod gravlunden. Rummet er lyst og lader medarbejderne i krematoriet tage del i døgnets og årtidernes gang. Forbipasserende på gravlunden har frit indkig til arbejdet i ovnrømmet. De første års drift har

vist at løsningen opleves som positiv, både for krematoriets ansatte og for publikum.

## Funktionelle løsninger

Logistik og funktionelle løsninger er vigtige. Bygningen indeholder blandt andet to modtagerum for kister, et besøgsrum, samt et kølerum med fryserum for aften- og natmodtagelse. Denne afdeling kan betjenes af bedemændene udenfor krematoriets åbningstid. Længere inde i bygningen ligger tre separate kølerum til videre opbevaring frem til kremationen. Ekspeditionsområdet er placeret centralt i bygningen med indgangen vendt ud mod Alfaset gravlunds kapel. Der ud over har de 8 ansatte deres eget frokostrum med køkken. Længere inde i bygningen, i kremationsrummet, foregår kremationerne. Kisterne løftes op og skubbes automatisk ind i ovnene ved hjælp af et betjeningspanel. Kremationerne overvåges fra et kontrolrum som ligger centralt placeret med et godt udsyn til ovnene. En af de fire ovne, kan betjene op til en meter brede kister.

Som det sidste led i processen, bliver asken behandlet i askeberedningsrummet bag ovnene. På samme etage findes også krematoriets eget urnelager.

## Pårørende

Enkelte pårørende ønsker at følge kisten til krematoriet for det sidste farvel. Krematoriet indeholder ikke noget ceremonirum, men der findes et modtagerum, som benyttes ved modtagelse af kister med følge. For pårørende som ønsker at overvåge kistens indsættelse i ovnen, er der kig til ovnrømmet fra et separat observationsrum udenfor indsættingssiden af ovnene. Rummet er tilgængeligt fra receptionen eller gennem en separat dør direkte udefra. Pårørende kan dermed færdes indenfor





Bygningen er lav og danner en fortsættelse af en naturlig sænkning i terrænet. Taget er tilplantet med sedum. Foto: Vagn Andersen



For pårørende som ønsker at overvåge kistens indsættelse i ovnen, er der kig til ovnrummet fra et separat observationsrum. Foto: Stig Werner.



Forbipasserende på gravlunden har frit indkig til arbejdet i ovnrummet. Åbenheden er ualmindelig i forhold til mere traditionelle krematorier, men de første års drift har vist at løsningen opleves som positiv, både for krematoriets ansatte og for publikum. Foto: Roy Carlsen.



Alfaset gravlund blev taget i brug i 1972. Her findes også Mindelunden "Alfasetparken", der har et vandsystem med vandrender og cirkelrunde bassiner. Nederst i parken står det fælles mindesmærke "Silhuetter". Foto: Vagn Andersen.

klart afgrænsede områder i bygningen og alligevel se ind til ovnrummet.

Rummet er indrettet til at de pårørende kan tage afsked med afdøde og der er mulighed for at kisten kan åbnes, hvis de pårørende ønsker at se afdøde.

### Energibesparende

Krematoriet tilfredsstillende de strenge miljøkrav, der er fastsat for udslip af røggasser, og har derfor mange avancerede tekniske løsninger. Energibehovet er enormt, og til drift af ovnene er der nedgravet en olietank på 20.000 liter. Røggasserne fra de fire ovne bliver nedkølet før den skal filtreres. Derefter bliver den varmet lidt op igen før den slippes ud af de to skorstene. Dette er for at det ikke skal skabes kondens og for at luften kan få opdrift. Varmen fra ovnene kommer også til gavn. Vandet som

nedkøler røggasserne bliver opvarmet og akkumuleres i tanke, og bliver herfra fordelt i radiatorsystemet i bygningen. Også kapellet og driftsbygningen på gravlunden varmes op med vand fra dette system.

Teknisk drift og brugervenlighed føjer sig godt sammen, og Alfaset krematorium er blevet et byggeri med de funktioner, som Oslo kommune i krematoriesammenhæng har behov for.

Statistikken viser at dødstillene i Oslo vil stige fra ca. år 2015. Alfaset krematorium er derfor dimensioneret til 6.000 kremeringer pr. år, hvilket er estimeret til at holde krematoriet i drift i 50 år fremover. ■

# FDK'S HJEMMESIDE HAR FÅET NYT ANSIGT

WWW.DANSKEKIRKEGAARDE.DK

FDK's hjemmeside har nu kørt i 8 år med samme forside og design og tiden var kommet til en gennemgribende forandring og modernisering.



Vi har erfaret at vores hjemmeside er rigtig godt besøgt. Mange bruger siden til at finde information om FDK's kurser, temadage, årsmøde eller måske telefonnummeret og e-mail adressen til en kollega. Mange har også benyttet sig af muligheden for at melde sig til kurser, temadage osv. gennem hjemmesiden.

Leverandør-siden er den næst mest brugte side, hvilket er glædeligt for de virksomheder, der har valgt at annoncere her. Informationssiderne som har omhandlet alt fra overenskomster til GIAS er også blevet brugt flittigt.

Alle disse sider vil naturligvis fortsætte – men placeringerne er byttet lidt rundt, således at hjemmesiden både skulle være nemmere at overskue og lettere at finde rundt i.

På forsiden kører et dias-show af billeder, der er taget på forskellige kirkegårde - Det er så op til jer, om I kan genkende nogle af disse billeder...

Billeder vil i det hele taget blive brugt mere på hjemmesiden; billeder fra de nordiske kongresser, årsmøder og studieture vil være tilgængelige her.

Det er også målet, at alle de kirkegårde som FDK repræsenterer, bliver præsenteret med 2 - 5 billeder. På mange af de kirkegårde, vi har besøgt gennem de senere år, er der lagt billeder ind fra vores billedarkiv. Disse billeder skiftes gerne ud med nogle flotte, nye og mere repræsentative billeder fra jeres kirkegård.

Så hermed en opfordring til jer alle, om at fremsende nogle billeder, der må bruges på hjemmesiden.

God fornøjelse med FDK's nye hjemmeside!

Vagn Andersen, kontor@danskekirkegaarde.dk  
Næstformand, FDK

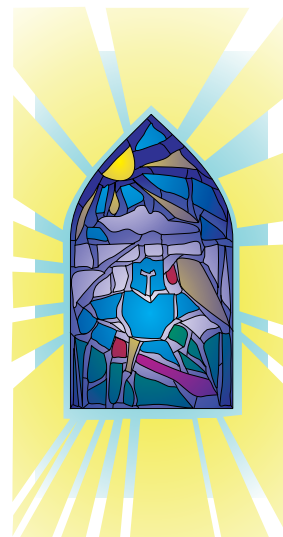
Dansk, **akustisk** Kirkeorgel til mindre krematorier, kapeller, plejehjem og sygehuse.

## Danhild Hybra Mini

Kun DKK 80.000,-  
ekskl. moms.

inkl. transport,  
installation,  
Klanglig tilpasning  
efter kirkerummet.

5 års garanti på alle  
elektroniske dele.



*Skandinavisk  
Orgelcentrum*

Ribevej 38, Ødsted  
7100 Vejle

[www.kirkeorgel.dk](http://www.kirkeorgel.dk)

Tlf.: 75 86 41 00  
40 33 10 80

Læs mere på:  
[www.kirkeorgel.dk/DA/hybramini.html](http://www.kirkeorgel.dk/DA/hybramini.html)

## AF-EL-TRUCKS

Lad A-Flensborg i Herning løse  
deres interne transportproblemer



### Type EL-P-24

- Træk på bærehjul
- El-hydr. tip af lad
- Servicefrie batterier

Kontakt os for  
yderligere oplysninger  
- demonstration  
uden forbindelse

Ny  
48 Volt  
motorteknologi



### Type PM-PARK

- Miljøvenlig og lydløs
- Lad 90x150 cm.  
m/hængslede sider
- Større eller mindre typer  
leveres efter opgave
- Handy og lille venderadius
- Robust og enkelt opbygget
- Kan også leveres med  
Honda benzinmotor.

**AF**

A. FLENSBORG HERNING MASKINFABRIK A/S  
MØRUPVEJ 13 7400 Herning  
Tlf. 97126300 Fax. 97221283 [www.af-truck.dk](http://www.af-truck.dk)

# STORE PRISFORSKELLE NÅR IKKE-MEDLEMMER BEGRAVES



af Jens Dejgaard Jensen,  
j dj@hvejsel.eu



Ikke-medlemmer af Folkekirken skal betale de faktiske omkostninger ved erhvervelsen af et gravsted. Men skal der faktureres for en gravplads eller et gravsted? Forskellig praksis betyder store prisforskelle for ikke-medlemmerne. Foto: Lene Halkjær Jensen.

## Skal der betales for hele gravstedet, eller kun for aktuel gravplads? En mini-spørgerunde til en håndfuld kirkegårde gav positive svar på begge muligheder

### Lovgivningen

På Folkekirkens kirkegårde skal ikke-medlemmer af Folkekirken betale de faktiske omkostninger ved erhvervelsen af et gravsted. Det er bestemt i Kirkeministeriets cirkulære og vejledning om beregning kirkegårdstakster. Til gengæld må der gerne gives positiv særbehandling til Folkekirkemedlemmerne, i form af reduceret eller ingen betaling for erhvervelse af et gravsted.

### Forskellig praksis

Et gravsted består af en eller flere gravpladser. Når et ikke-medlem begravnes i et nyerehvervet gravsted med en gravplads, så er det let at beregne taksten til fakturaen.

Men hvad er taksten, når der erhverves et gravsted med to gravpladser, og hvor den første der begravnes er ikke-medlem? Her kommer der forskellige svar fra spørgerunden:

- Der betales ikke-medlemstakst for pladsen, som afdøde begravnes i. Gravplads nr. 2 erhverves til medlemstakst.
- Der betales ikke-medlemstakst for en eller to pladser, afhængig af den efterlevendes medlemsstatus.
- Der betales ikke-medlemstakst for begge gravpladser.

Men hvad nu hvis ikke-medlemmets urne begravnes i et eksisterende familiegravsted med 4 gravpladser, hvor brugsretten tidligere er fornyet ud over den nye urnes fredningstid? Den omtalte spørgerunde gav meget forskellige svar:

- Der betales ikke-medlemstakst for én gravplads i urnens fredningsperiode, fratrukket tidligere betalt medlemstakst for den ene plads.

- b) Der betales ikke noget ved ikke-medlemmets begravelse, da der allerede er etableret brugsret for fredningsperioden.
- c) Ikke-medlemstakst for alle 4 pladser er vel også en logisk mulighed – men er dog ikke anvendt i besvarelserne.

### Store prisforskelle ved ikke-medlemmers begravelse

Den lille spørgerunde er bestemt ikke repræsentativ. Men den afspejler dog at principperne for taksering ved ikke-medlemmers begravelse kan betyde udsving fra 0 kr. ved begravelse i eksisterende gravsted, til betaling for både den aktuelle plads som tages i brug og de(n) øvrig(e) plads(er) i gravstedet. ■

I Tønder provsti har man vedtaget et meget enkelt regelsæt for fakturering af brugsret, her gengivet i let forkortet version:

**A. Medlemmer af Folkekirken:** I forbindelse med et dødsfald, kan afdøde begravnes i et eksisterende gravsted, eller der udlægges et gravsted med det antal pladser, der ønskes af de pårørende. Der betales ikke for erhvervelse af gravstedet, men alene for de administrative omkostninger, der er i forbindelse med enhver begravelse/ bisættelse.

**B. Ikke-medlemmer af Folkekirken:** I forbindelse med et dødsfald, kan afdøde begravnes i et eksisterende gravsted, eller der udlægges et gravsted med det antal pladser, der ønskes af de pårørende. Der betales den fulde værdi af den anvendte gravplads ved enhver begravelse.

**C. Ved reservation af gravsted** til senere brug erhverves det for taksten svarende til de administrative omkostninger. Ved efterfølgende begravelse opkræves takst efter regel A eller B, afhængig af afdødes medlemsstatus.



**Kirkegårdsleder Jørn Skov, Tønder:** "Den store fordel ved at fakturere efter medlemsstatus, og kun for den aktuelle gravplads som afdøde begravnes i, er: Det er nemt at forklare de efterladte hvorfor prisen for et gravsted er som den er. Og ikke-medlemmer kommer på denne måde altid til at betale for den plads de optager i fredningsperioden."



**Jørgen Lüttau Larsen, Stiftskontorchef, Aalborg, har denne anbefaling til spørgsmålet om fakturering ved erhvervelse af gravsted:**

"Ved erhvervelse af et gravsted med 2 eller flere pladser, og hvor førstafdøde er ikke-medlem af folkekirken skal der alene betales ikke-medlemstakst for den plads, der anvendes i forbindelse med begravelse af ikke-medlemmet. Der betales så medlemstakst for den eller de øvrige pladser – eller disse er gratis, hvis dette er gældende for medlemmer af folkekirken på pågældende kirkegård. På denne måde sikres det, at der altid alene er opkrævet ikke-medlemstakst for den aktuelt anvendte plads. Selv om eksempelvis en efterlevende ægtefælle heller ikke er medlem af folkekirken på tidspunktet for 1. afdødes begravelse, skal der alligevel kun betales medlemstakst for den eller de øvrige pladser i gravstedet, idet man så på begravelsestidspunktet for pågældende længstlevende må se på medlemsforholdet på dødstidspunktet i relation til spørgsmålet om betaling for denne plads. Ved at anvende denne metode sikres det, at der aldrig opkræves mere, end der er begrundelse for. Hvis man havde opkrævet ikke-medlemstakst for 2. pladsen allerede ved begravelsen af 1. afdøde, kunne kirkegården komme til at skulle tilbagebetale ikke-erhvervelsestakst ved længstlevendes begravelse, hvis vedkommende på dette tidspunkt var blevet medlem af folkekirken. Dette er ikke en mulighed.

Ved nedsættelse af en urne med et ikke-medlem af folkekirken i et eksisterende familiegravsted med eksempelvis 4 pladser, hvor brugsretten tidligere er forlænget eller er gældende ud over den nye urnes fredningstid gælder det, at der skal betales ikke-medlemstakst for den anvendte gravplads fratrukket den evt. tidligere betalte medlemstakst for samme plads. Dette svarer til det anførte foran. På denne måde sikres der altid betaling for ikke-medlemmet med den rigtige takst og således, at der godskrives (modregnes) det, der måtte være betalt som medlemstakst for pågældende plads."

# COLUMBARIET PÅ SVEND- BORG ASSISTENS KIRKEGÅRD



Tekst og foto af Tommy Christensen,  
tc@svendborg-kirkegaarde.dk



Urnegården er ikke kirkegårdens mest brugte gravplads; til gengæld fungerer den fint som kulisse for de årlige teaterforestillinger.

**Redaktionen har planer om en artikelserie om columbarier: Om brugen af disse før, nu og i fremtiden. Som en indledning fortælles lidt om columbariet i Svendborg.**

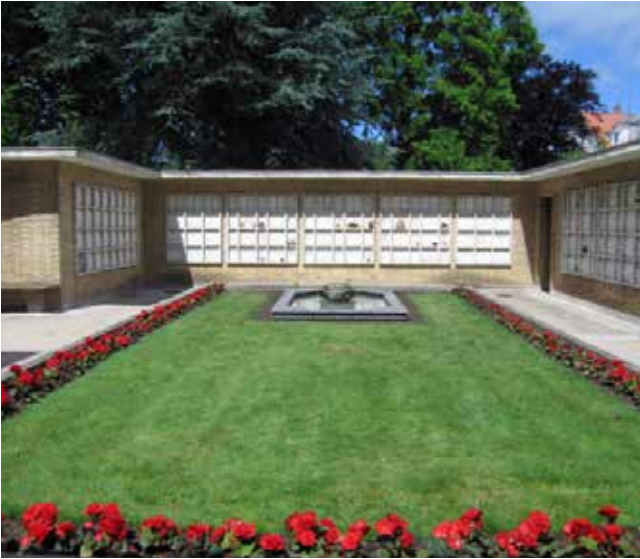
## Kirkegårdene flytter på landet

Bygning af columbarier blev aktuelt da man begyndte at brænde de døde i Danmark. Krematoriedrift så dagens lys i Danmark i slutningen af 1800-tallet, små 100 år efter at kirkegårdene i købstæderne og de større byer blev beordret ud på landet, udenfor byen. Dels skulle der være plads til handel og byudvikling og dels skulle tiltaget være med til at højne det hygiejniske bymiljø. Man havde oplevet forurening af drikkevand på grund af for mange begravelser i bynært miljø; så ud på landet med kirkegår-

dene. At man ved samme øvelse fik orden i forretningsgangen med hensyn til kirkegårdsdrift, kirkegårdskort, protokoller, systematik osv., var blot et ekstra stort plus.

## Krematoriet i Svendborg var Danmarks sjette

Svendborgs kirkegårde blev således geledet et pænt stykke udenfor byen, men i dag ligger Svendborg Assistens Kirkegård igen lige midt i byen; det fortæller lidt om by- og samfundsudviklingen. Med hensyn til hygiejne og miljø er det ikke noget problem i dag: 9 ud af 10 bliver kremeret, så urneboret bliver flittigt brugt. Svendborg Krematorium så dagens lys som det 6. krematorie i Danmark i 1932. Det er en travl arbejdsplads, smukt og diskret placeret midt på kirkegården, der er byens grønne åndehul.



De fleste nicher i urnegården er lukket med en navneplade. Plænen var den første anonyme fællesgrav på Svendborg Assistens Kirkegård.



Urnerne i urnehallen låses inde bag smedejernslåger med et smukt mønster. Både gravstedsejeren og kirkegården har en nøgle til låsen.

### Columbarium betyder dueslag

Columbarium er, direkte oversat fra latinsk til dansk, dueslag. En due hedder på latinsk Columba, og er man en fin og kultiveret due, bor man i et dueslag, med mange små nicher, side om side, over og under. I columbariet anbringer man urnerne i små nicher, åbne eller lukkede.

### De fleste nicher er lukkede

Svendborg Columbarium blev bygget 6 år efter krematoriet og man tilkøbte sågar jord til kirkegården, for nu skulle der være plads til både urneindsættelser og nedsættelser. I vores columbarium er der 550 små nicher lavet i romersk travertin (marmor) og langt de fleste er lukkede med en navneplade af samme materiale. Vores columbarium består både af en åben gård og en hal, hvor urnerne tidligere stod frit fremme. Da vores kirkegård ikke låses af til aften og urnegården, som columbariet kaldes i daglig tale, heller ikke aflåses, blev urnerne som stod frit fremme, flyttet ud i gården og ind bag en plade omkring 1990. Gravstedsejerne til disse fritstående urner fik et tilbud om dette og det takkede de ja til - på nær en familie. Vi har således en enkelt urne stående frit fremme i hallen.

### Et smukt og stemningsfyldt bygningsværk

For at aktivere dette spændende rum igen, har vi i samarbejde med en smed konstrueret nogle små smedejernslåger, som når de sættes i et bestemt mønster, vil komme til at se rigtig fint ud. Gravstedsejerne får en nøgle til en lille hængelås, så man kan pusle omkring urnen med hilsner, et billede eller en blomst. Kirkegården har ekstranøgler.

Urnegården i Svendborg er tegnet af arkitekt Andreas Jensen og er et smukt og stemningsfyldt bygningsværk. Centrum er en grøn lille græsplæne, som var den første anonyme fællesplæne på Assistens Kirkegården og der er et lille bassin med rindende vand, så det både lyder og ser rigtigt ud. Der er bænke, så man på en fin dag kan sidde og lade tankerne fare.

### Ikke typisk dansk

Dette lille anlæg er ikke kirkegårdens mest aktive sted; der er omkring 90 aktive gravsteder i dag. Denne gravstedsform er ikke så typisk dansk, men meget almindelig i det sydlige Europa. Men der er aktiviteter hvert år og dem der vælger denne løsning bliver som regel meget glade for den. Det er en billig løsning: Ude i gården koster en fredningsperiode 900 kr. samt navneplade og der er jo ingen vedligeholdelse. I hallen koster en fredningsperiode 900 kr. samt smedejernslågens pris. Hvis folk begærer gravstedet sløjfet, nedgraves asken i et felt på den anonyme fællesplæne og urnen, som ikke er forgængelig, destrueres.

### En fin kulisse

Vi er glade for vores columbarium som er et dejligt beskyttet og fredfyldt sted, men når vi nu kender historien om kremeringens indflydelse på den danske kirkegårds-kultur, havde det ikke været nødvendigt at investere i hverken jord eller columbarium. Men sådan er der jo så meget, og så er det en helt fantastisk friluftsscene til vores teaterforestillinger! ■

# ÅBENT SAMRÅD I KIRKEUDVALGET DEN 10. OKTOBER 2012

Af Jens Zorn Thorsen, jeztho@gmail.com

---

**Nogle få af Kirkeudvalgets medlemmer havde valgt at deltage i det åbne samråd; bl. a. udvalgsformanden Karen Klint. Udvalget havde indkaldt Kirke- og ligestillingsminister Manu Sareen til at redegøre for kommissionens kommissorium.**

Manu Sareen indledte mødet med en redegørelse om kommissionens arbejdsopgaver. Se kommissoriet på [http://www.folkekirken.dk/fileadmin/files/Pdf/styringsreform/Kommissorium\\_for\\_udvalg\\_om\\_folkekirken\\_styre\\_1\\_.pdf](http://www.folkekirken.dk/fileadmin/files/Pdf/styringsreform/Kommissorium_for_udvalg_om_folkekirken_styre_1_.pdf)

Dog ikke så det var tydeligt nok, jvf. udvalgsmedlemmet fra Venstre, Flemming Damgaard Larsen. Efter kirkeministerens indledning blev der stillet spørgsmål fra udvalgets medlemmer. Spørgsmålene rettede sig især mod bevarelsen af menighedsrådenes rettigheder.

Kirkegårdenes situation blev ikke konkret berørt, men til gengæld blev der stillet skarpe spørgsmål til hvorledes den nuværende organisation kunne forventes berørt af kommissionsarbejdet. Ministeren lagde vægt på at den nuværende menighedsrådsstruktur, med den decentrale styring, ikke er tænkt forandret, da den fungerer fint. Hertil var der opbak-

ning fra Mette Bock (LA) og Marie Krarup (DF), som vurderede at kommissoriet kunne tolkes derhen, at der var mulighed for en centralisering af nogle funktioner. Hans Vestager (RV) redegjorde for de gode værdier i de indre anliggender; set fra en præsts synspunkt.

Tidligere kirkeminister Per Stig Møller (KF) roste initiativet og stillede spørgsmål til de lovændringer, som er på vej til at blive vedtaget i efteråret. Det er en af hensigterne med kommissionsarbejdet, bl.a. at finde på løsninger, der nedsætter menighedsrådenes administrative byrder. Manu Sareen svarede, at det kun var lovjusteringer, som ikke vil medføre yderligere byrder for menighedsrådene.

Angående økonomien har kommissionen til opgave at holde forslagene indenfor de nuværende økonomiske rammer. Hvilket for kirkegårdenes vedkommende kunne tyde på yderligere besparelser. Det kan derfor blive spændende at følge debatten.

Link til møde videoen: [http://www.ft.dk/Folketinget/udvalg\\_delegationer\\_kommissioner/Udvalg/Kirkeudvalget/Video.aspx](http://www.ft.dk/Folketinget/udvalg_delegationer_kommissioner/Udvalg/Kirkeudvalget/Video.aspx)







tlf. 9621 9020

Den perfekte hjælper på kirkegården:

## Norcar 755



- Knækstyret
- Har ekstremt snæver venderadius
- Konstrueret med henblik på ergonomi og sikkerhed
- Alle funktioner styres fra et joystick
- Minimal belastning af underlaget
- Smidig i trange omgivelser
- 4-hjulstrukket
- 20 hK Kubota dieselmotor
- Lav egenvægt
- Stort redskabs program, bla. Løvsuger - Gangriver - Gravsstenstang m.m.



**norcar**

Læs mere på [www.norcar.com](http://www.norcar.com)

Ring for nærmere info eller demo af maskinen.

# BRANDSOFT

Komplette IT-løsninger  
til kirker og kirkegårde



[www.brandsoft.dk](http://www.brandsoft.dk)

Industrivej Syd 13 C · 7400 Herning · Tlf. 9928 3565



### STAMA Multi EI Truck 48v

Dansk produceret lydsvag kvalitetstruck med lille venderadius. Trucken er kun 1 meter bred, så den kommer frem på selv de smalleste stier. Kan leveres med drejelad og ekstra høje sider som vist samt vedligeholdelsesfri lithium batterier



### STAMA Multi EI Truck 48v

Samme smalle kvalitetstruck med stort udstyrsprogram, drejelad, værktøjskasse og servostyring. Som noget nyt kan trucken leveres med solcelleanlæg



### STAMA Maxi EI Truck 48v 4WD

Markedets eneste 4 WD el truck!  
Stort udstyrsprogram - bl.a. ekstra høje sider, drejelad, lygtesæt m.m. Fantastisk ydeevne med stor trækraft og stor lasteevne - ideel til jordkørsel m.m. Kan leveres indregistreret og med lithium batterier, der tåler op til 10.000 op/afloadninger



**GMR**   
Care for the ground

Saturnvej 17 8700 Horsens Tlf.: 7564 3611 [www.gmr.dk](http://www.gmr.dk)

**STAMA**

**STENSBALLE**

**NESBO**

# NYE REGLER FOR PRISREGULERING AF KIRKEGÅRDENES TAKSTER



Tekst og foto af Lene Halkjær Jensen,  
lene.bladet@mail.dk



Efter den 1. juli 2013 ligger det fast, at Kirkegårdenes takster gælder for et kalenderår; fra 1. januar til 31. december.



Hvis man ønsker at hæve prisen for f.eks. plantning af stedmoder mere end den automatiske, årlige prisregulering foreslår, skal den ønskede pris indtastes manuelt i den periode, hvor GIAS er åben for prisændringer; altså fra starten af oktober - efter at den automatiske prisregulering har fundet sted - og frem til d. 30. november. Manuelle prisændringer i GIAS kan kun gennemføres af provstiet.

**Med virkning fra d. 23. oktober 2012, er der kommet nye regler for hvordan og hvornår den årlige regulering af kirkegårdenes takster skal foretages.**

**De nye regler medfører en ændring på to områder:**

- Metoden (Beregningsgrundlaget)
- Tidspunktet for prisreguleringen

**Metoden (Beregningsgrundlaget)**

Hidtil har den årlige udvikling i Finansministeriets generelle pris- og lønindeks, dannet grundlag for beregningen af den årlige takstregulering. Det bliver nu ændret.

Fremover skal man anvende udviklingen i det samlede forbrugerprisindeks, som udmeldes af Danmarks Statistik. Forbrugerprisindekset offentliggøres hver måned d.

10. (eller førstkommande hverdag) på <http://www.dst.dk/da/Statistik/emner/prisindeks.aspx> og angiver den procentvise udvikling i prisindekset for de seneste 12 måneder.

Kirkegårdenes takster skal fremover reguleres med den procentsats, der offentliggøres d. 10. september. Der skal anvendes én decimal i procentsatsen ved prisreguleringen. Det betyder, at 2012-priserne skal reguleres med en stigning på 2,6 %. Prisreguleringen sker automatisk i GIAS.

#### **Tidspunktet for prisreguleringen**

Tidspunktet for den årlige regulering af kirkegårdenes takster fastsættes til d. 1. januar: Kirkegårdenes takster skal fremover være gældende i et kalenderår; dvs. fra 1. januar til 31. december.

For nogle kirkegårde/provstier vil det formentlig medføre en ændring i forhold til det hidtidige tidspunkt for den årlige regulering af kirkegårdens takster.

#### **Prisreguleringen i GIAS**

Prisreguleringen gennemføres hvert år i GIAS i starten af oktober måned. Hermed dannes prisforslaget for det kommende år. Provstierne vil have mulighed for at ændre de foreslåede priser frem til d. 30. november. Herefter fastlåses priserne for det kommende år – og provstierne vil først få mulighed for igen at ændre i priserne, når det kommende års prisregulering har fundet sted i starten af oktober. Dvs. at priserne i GIAS er fastlåst fra 1. december til starten af oktober det kommende år.

Grundlaget for fastsættelsen af kirkegårdenes takster skal genberegnes mindst hvert fjerde år. Hvis genberegningen, eller andre forhold, giver anledning til en ændring i taksterne, vil det altså kun være i perioden fra starten af oktober (efter den automatiske prisregulering har fundet sted) og frem til d. 30. november, at provstierne har mulighed for at indtaste disse ændringer i GIAS.

Eksempel:

Indkøbsprisen for gran er steget voldsomt og den årlige prisregulering vil ikke kunne dække de øgede udgifter til indkøb af gran. Hvis man ønsker at hæve prisen for en grandækning mere end den automatiske, årlige prisregulering foreslår, skal den ønskede pris indtastes manuelt i den periode, hvor GIAS er åben for prisændringer; altså fra starten af oktober - efter at den automatiske prisregulering har fundet sted - og frem til d. 30. november. Manuelle prisændringer i GIAS kan kun gennemføres af provstiet.

#### **Overgangsperiode i GIAS i 2012 og 2013**

Prisreguleringen gennemføres automatisk i GIAS den 25. oktober i år og dermed dannes prisforslaget for 2013. Hvis man inden d. 25. oktober har indtastet prisen for 2013, vil denne pris blive overskrevet ved den automatiske prisregulering og det vil derfor være nødvendigt, at indtaste de ønskede priser for 2013 i GIAS igen.

I resten af 2012 og frem til d. 1. juli 2013 vil der være en overgangsperiode, hvor GIAS er åben for en ændring af priserne. De enkelte provstier/ kirkegårde har i denne periode mulighed for at rette den hidtidige prisreguleringspolitik ind efter de nye regler, således at prisreguleringen til 2014-priser kan foretages i starten af oktober 2013 som beskrevet tidligere.

Eksempel:

Kirkegårdens takster er hidtil blevet reguleret d. 1. april hvert år. For 2013 ønsker man at fastholde, at prisreguleringen sker med virkning fra denne dato. Det vil betyde at man, efter d. 25. oktober – og inden d. 30. november 2012 - manuelt skal ændre prisen i 2013-kolonnen. Når priserne skal reguleres d. 1. april, skal de nye priser igen ændres manuelt. Prisændringerne kan kun gennemføres af provstiet.

#### **Tilpasning**

Muligheden for at ændre priserne i GIAS vil være åben indtil d. 1. juli 2013, men prisændringerne skal være indtastet i GIAS senest 30 dage før d. 1. juli, hvor GIAS lukkes for prisændringer – og man skal huske på, at disse priser automatisk vil blive reguleret til 2014-priser i starten af oktober 2013.

De enkelte provstier/ kirkegårde har altså lidt "elastik" i prisreguleringen i denne periode, hvor man må forsøge at finde den løsning, der giver færrest problemer i forhold til den hidtidige politik for prisreguleringen.

#### **Efter den 1. juli 2013 ligger det fast, at**

- Kirkegårdenes takster gælder for et kalenderår; fra 1. januar til 31. december.
- Kirkegårdenes takster reguleres med det forbrugerprisindeks, der offentliggøres d. 10. september.
- Kirkegårdenes takster i GIAS kan kun ændres i perioden fra starten af oktober til d. 30. november. ■

# HALLOWEEN - ALLEHELGENSAFTEN



Tekst og foto af Asger Christensen,  
asger@hoersholmkirkegaard.dk



Det er et flot syn med de mange fakler i mørket på kirkegården.



På turen gennem kirkegården, gøres der stop ved udvalgte gravsteder, der er markeret med lys og fakler.

---

**Hørsholm Kirkes præster, organist og kor, samt Hørsholm Kirkegårds personale har nu igennem en del år afholdt et Halloween-arrangement for sognets borgere, og hvert år har det været et tilløbsstykke med omkring 100 børn og voksne.**

De første år startede man op med en halv time i Hørsholm kirke, hvor præsterne fortalte om Allehelgensdag og der blev sunget og spillet. Mange af de fremmødte var udklædt i alle mulige "uhygge" dragter og havde maling i ansigterne. Foran kirken blev der uddelt fakler og turen gik op

igennem skoven til kirkegården, hvor faklerne blev slukket og kirkegårdens personale tog over.

### "Uhygge" på kirkegården

I mørke gik turen så gennem kirkegården ad afstukne ruter til udvalgte gravsteder, som var pyntet op med små og store stearinlygter. Ved de udvalgte gravsteder, blev der fortalt en kort historie. Undervejs på ruten stoppede man op på et andet udvalgt sted, hvor organisten og koret sang og spillede. Turen endte ved kirkegårdens indgang, hvor faklerne blev tændt igen og man vandrede retur igennem kirkegården til

---

præstegården, hvor der blev serveret græskarsuppe. Et år var det især kirkegårdens gravkammer, der var målet for rundvisningen og "uhyggen" ved at besøge et gravkammer var ikke til at tage fejl af.

### Besøg ved nogle af de kendtes gravsteder

I 2011 blev startpunktet i stedet kirkegårdens kapel, hvor der blev holdt en mindre højtidelighed af præsterne Nina Raunkjær, Le Klint, Niels Aage Hjorth og organist Erik Hildebrandt. Turen gik igen gennem mørke gange, hvor det store hold blev delt op i 2 grupper, med Asger Christensen og Vagn Andersen forrest som fortællere. Man besøgte Tegneren Piotr Labuzek Baros' gravsted: Han døde i 1998 og var kendt som tegner på Politiken, Information og Berlingske Tidende. Næste grav var den tidligere Statsminister Poul Hartlings; han var også kendt som flygtninge-højkommissær for FN. Et andet stop blev gjort ved gravstedet for professor og sommerfugleekspert Torben Langer, der var redaktør for Lademanns Leksikon. Der blev også lavet et lille stop ved fællesgraven, hvor mere end 1.000 mennesker er lagt til hvile; blandt de mere kendte er arkitekt Johan Otto von Spreckelsen, som tegnede den nye triumfbue i Paris – "Menneskehedens triumfbue". Videre gik turen til kirkegårdens lapidarium med bl.a. Musmanns gravsten, der var lavet af en del af fundamentet fra den tidligere krudtfabrik, som sprang i luften i 1892. Det kostede dengang to unge piger på 15 og 16 år, samt en ung arbejder livet. De tilhørende fik at vide, at hvis man med en nøgle skræbde på stenen, kunne man stadigvæk lugte krudtet.

En anden gruppe af gravsten i lapidariet, var over de 3 generationer af møllere, som havde bygget og stået for driften af Hørsholm Mølle, der i dag bruges som en håndværkerudstilling. Sidste grav på ruten blev polarforskeren Svend Lauge Korch, som stod for kortlægningen af Østgrønland.

### Fakler, sang og græskarsuppe

Rundturen gik så ud til den nye del af kirkegården, hvor organisten og koret havde taget opstilling ved springvandet. Her blev der sunget og spillet og alle fik udleveret fakler. Et flot syn med ca. 100 mennesker med masker, udklædninger, hatte og med fakler, som vandrede ned i bunden af den nye kirkegård, hvor pastor Niels Aage Hjorth tog i mod gruppen ved en stor kampesten. En sten der var gravet ud ved kirkegårdens tilblivelse i 2003; Hjorth fortalte om stenen og sammenhængen mellem sten og kirkegård.

Optoget i 2011 gik den lange tur tilbage gennem kirkegården, skoven og ned til sognegården, hvor et par menighedsrådsmedlemmer stod klar med græskarsuppen. ■

## Halloween, Allehelgensdag og Allesjælesdag

De 3 dage falder lige efter hinanden og selvom dagene har hver sin betydning, bliver de ofte forvekslet.

### Halloween – d. 31. oktober

Halloween (opr. "All Hallow's Even") fejres dagen før allehelgensdag og er en skik, der stammer fra USA. Her er det en flere hundrede år gammel tradition at fejre aftenen med uhyggeligt udskårne lygter af græskar, bål og afskrækkende udklædninger. Fejringen af Halloween menes at have sin oprindelse i en sammensmeltning af flere forskellige skikke, der både stammer fra den katolske kirke og skikke fra keltiske indvandrere, der fejrede nytår på denne dag, hvor man også troede, at de døde kunne gæste de levende. Formålet udklædningen var oprindeligt at skjule sin identitet for de døde sjæle. Bål og græskarlygter skulle holde dem på sikker afstand.

### Allehelgensdag – d. 1. november

Dagen er bevaret som en højtid fra katolsk tid. Indenfor den katolske kirke har hver dag sin helgen, men der er ikke dage nok til dem alle. Allehelgensdag er således en fælles dag for alle de helgener, der ikke har deres egen dag i løbet af året. I Danmark og Norge er allehelgensdag blevet "flyttet", således at man siden 1770 har markeret dagen i folkekirken den første søndag i november; ofte som et mix af allehelgensdag og allesjælesdag; I mange kirker læser man, i forbindelse med gudstjenesten allehelgenssøndag, navnene op på de sognebørn, som er døde i det forgangne år. På kirkegårdene er det efterhånden blevet almindeligt, at der sættes lys på gravene denne dag.

### Allesjælesdag – d. 2. november

Dagen blev indført af den katolske kirke i 998 og var oprindeligt den dag, hvor man mindedes de kristne martyrer. Dagen markeres ikke i folkekirken, men i den katolske kirke markeres dagen med forbønner for de afdøde og med andagter ved gravstederne. Det er altså denne dag - og ikke halloween eller allehelgens - der er den oprindelige mindededag for de afdøde. I middelalderens Europa, blev dagen bl.a. brugt på gudstjenester, der skulle hjælpe de afdøde hurtigere gennem skærsilden.



# HAMBURGER BESTATTUNGSFORUM

## - ET EKSEMPEL PÅ, HVORDAN MAN OGSÅ KAN GØRE



Tekst og foto af Jørn Skov,  
tonder-kirkegaard@mail.tele.dk



Hamburger Bestattungsforum rummer mange muligheder; det kan bl.a. tilbydes, at bisættelse, kremering og urnenedsættelse kan finde sted i løbet af én dag.

### **Med indvielsen af Hamburger Bestattungsforum, kan det nu lade sig gøre, at gennemføre en begravelseshandling, kremering og urnenedsættelse på én og samme dag.**

I sommer besøgte den syd- og sønderjyske Erfagruppe verdens største parkkirkegård i Hamborg, Ohlsdorf. Den er en af i alt godt 50 kirkegårde i Hamborg. I november 2011 blev det udbyggede og renoverede kapel og krematorium genindviet. Formålet med ombygningen var at skabe mulighed for, at både en begravelseshandling, kremering og urnenedsættelse kan gennemføres på en dag. Og dette mål er lykkedes til fulde!

### **Det oprindelige kapel og krematorium**

Kapel og krematorium er oprindeligt blevet bygget i 1930'erne efter tegning af arkitekten Fritz Schumacher

(1869 – 1947). Han var leder af Bygningsforvaltningen i Hamburg frem til 1933, hvor han blev pensioneret før tid, fordi nazisterne havde en anden opfattelse af arkitektur end den, der var fremherskende under Weimar Republikken!

### **Et kompleks med mange muligheder**

Efter renoveringen og udvidelsen af komplekset, består det nu af 5.117 kvadratmeter. Udvidelsen af bygningen er gennemført, så den nye del passer stilmæssigt til den fredede del af bygningen, der er beklædt med mørkflammede klinker. Midt i det samlede bygningsværk ligger den nye centrale foyer, der hedder 'Cordes-Halle'; opkaldt efter den første direktør for Ohlsdorf Friedhof. I foyeren er der kontorer og der findes der infotavler, så borgerne kan få informationer om, hvad Ohlsdorf Friedhof kan tilbyde.



Ventetiden kan fordrives i stille omgivelser, eller der kan arrangeres begravelseskaffe i caféen.



Der er 2 kolumbarier i komplekset.

### 3 kapelsale og storskærm

Fra 'Cordes-Halle' er der adgang til den renoverede 'Fritz-Schumacher-Feierhalle'. Her kan der være 220 til en begravelse/bisættelse. Men i foyeren er der også opsat to storskærme, som gør det muligt at følge en begravelseshandling. I forbindelse med alle tre kapeller er der etableret et familierum. Det er et lokale i tilknytning til de enkelte kapeller, hvor de nærmeste pårørende kan mødes og opholde sig, indtil begravelseshandlingen skal foregå. Derfra kan de gå direkte ind i kapellet, så de ikke behøver at hilse på deltagerne i handlingen, før den er foregået.

### Kolumbarier

I forbindelse med 'Cordes-Halle' og i krypten under bygningen er der etableret to kolumbarier, som et supplement til bisættelse på kirkegården. Ved besøg på tyske og hollandske kirkegårde, mødes man ofte af kolumbarier ude på kirkegårdene.

### Ligstuer

Tidligere var det normalt, at en afdød indtil begravelsen/bisættelsen lå i en ligstue i hjemmet. Her kom familie og venner og tog afsked med den afdøde og hjalp de nærmeste pårørende i deres sorgbearbejdning. I forbindelse med udvidelsen, er der etableret tre 'Raum der Ruhe', som har samme funktion som de tidligere ligstuer. Her er det muligt for familien at leje et rum i op til 3 dage. De kan selv låse sig ind, så ofte de vil, og dermed tage afsked, enten alene eller sammen med pårørende og venner, i løbet af disse tre dage.

### Kremeringen kan overværes

'Linne-Halle' er det mindste af kapellerne, hvor der kan være 25 deltagere til en handling. Såfremt de pårørende ønsker det, kan endevæggen rulles fra, så det bliver

muligt at se kisten køre direkte ind i ovnen og dermed få vished om, at kremeringen er foretaget.

### Restaurant og café

'Café Fritz' er også en del af udvidelsen. Den fungerer som en restaurant, hvor de besøgende på kirkegården kan gå ind for at spise eller drikke kaffe. I forbindelse med restauranten er der også flere sale, som med skydedøre kan tilpasses antallet af deltagere i de enkelte handlinger, og derfor kan anvendes til begravelseskaffe.

### Bisættelse og urnenedsættelse på én dag

Ønsker de pårørende, at alt i forbindelse med bisættelsen gennemføres på én dag, så er det muligt at få urnen udleveret blot to timer efter, at kisten er bragt til krematoriet, og deltagerne i begravelseshandlingen kan da afslutte dagen med at deltage i urnenedsættelsen. Denne mulighed er skabt efter ønske fra familier, der er spredt ud over hele Tyskland.

### Inspiration til Danmark?

Med hele den samlede opbygning af parkkirkegården Ohlsdorf ser vi nye tiltag, som nok ved første øjekast kan virke både overaskende og en anelse fremmedartede. Men ved nærmere eftertanke kan denne nye måde at disponere og benytte en kirkegård på - så den rent faktisk passer til behovene hos nutidens brugere - måske også inspirere til nye måder at gøre tingene på her i Danmark? Uden for Sjælland er det de færreste steder, hvor der er mere end 1 times køretid til det nærmeste krematorium. Kunne man tænke sig, at urnen kom tilbage til kirkegården 4 timer efter begravelseshandlingen og derefter kunne sættes ned i gravstedet, mens familien stadigvæk var samlet? Ja, hvorfor ikke! Om ikke andet, så giver et sådant besøg i udlandet nye vinkler på, hvad man også kan! ■

# EN MEGET PERSONLIG URNE

Tekst og foto af Brian Worm Jensen, bwj@farumkirkegaard.dk  
Kirkegårdsleder, Farum Kirkegård

**Den flot dekorerede urne er resultatet af en opfindsom bedemands forslag og en familie med nogle kreative børnebørn.**

Historien bag er som følger: Børnebørnene var meget tæt knyttet til deres farfar og bedemanden havde derfor foreslået familien, da nu børnebørnene var meget kreative, at de kunne male en sidste hilsen på urnen.

Det blev til en meget personlig urne, der afspejler nogle af de gode oplevelser familien har haft med den afdøde. Eiffeltårnet illustrerer den sidste rejse han havde sammen med sine børnebørn: De startede turen i Paris og herfra tog de højhastighedstoget TGV til London og så bl.a. Big Ben, som er tegnet på den anden side.

Sønnen og den nu afdøde har begge haft et sæsonkort til FC Nordsjælland, hvor de i gennem de sidste 8 år fulgte med i alle hjemmekampe. Så derfor skulle logoet også med. Der ud over er der også tegnet et skateboard, som det ene af børnebørnene bruger flittigt, en racerbil, som den afdøde havde haft, samt en cykel, da den afdøde farfar havde cyklet meget.

Billedet og historien er gengivet med familiens tilladelse.





**Lyngø Naturgødning ApS**

*e-muld*

**Muld • Spagnum • Barkflis • Træflis  
Topdressing • Grus • Granitskærver**

*Levering med lastbil eller afhent selv  
Container udlejning*

**www.l-n-g.dk**

**Slangerupvej 16 • 3540 Lyngø • 48 18 73 50**

*- også  
i bigbags*

Telefon 86 52 17 77 | Mobil 23 32 90 27

## Wad

**LANDSKABSARKITEKTER A/S**

Naturkirkegårde | Udvidelser | Omlægninger | Kirkegårdsinventar

Helhedsplaner til kirkegårde | Plejeplaner

Dr. Margrethes Vej 71 | 8200 Århus N | [www.wadlandskab.dk](http://www.wadlandskab.dk)

Kirkegården er vores speciale, kontakt os for referencer eller uforpligtende samtale



FRA MINISTERIET FOR LIGESTILLING OG KIRKE:

# AKUTJOB I FOLKEKIRKEN



Ministeriet  
for Ligestilling  
og Kirke

**Ministeriet for Ligestilling og Kirke og Landsforeningen af Menighedsråd opfordrer i et fælles brev til menighedsrådene, at de benytter sig af muligheden for at besætte stillinger og vikariater som akutjob.**

## Hvad er akutjob

Arbejdsgiverrepræsentanterne i den private og den offentlige sektor (dvs. Regeringen, DA, KL og Danske Regioner) har indgået en aftale om akutjob. Som en del af denne aftale er det besluttet, at der på statens område skal findes 1.200 akutjob frem til 1. juli 2013. For ministerområdet under Ministeriet for Ligestilling og Kirke er kvoten på 85 stillinger, hvilket i gennemsnit svarer til 8,5 stillinger inden for hvert stift.

Akutjob er job på ordinære løn- og arbejdsvilkår og kan være både permanente og midlertidige stillinger. Et akutjob skal dog have en varighed af minimum 13 uger. Det er ikke en betingelse, at akutjobbet er på mindst 32 timer om ugen, men stillingen skal have en vis tidsmæssig tyngde. Du kan se reglerne om akutjob på <https://www.retsinformation.dk/Forms/R0710.aspx?id=143864>

## Opslag af akutjob

Akutjob skal opslås i Jobnet.dk efter de almindelige regler for opslag af stillinger. Akutjob opslås ved, at følgende tekst skal indskrives i jobopslaget:

*”Der er tale om et akutjob. Ledige medlemmer af en arbejdsløshedskasse, hvis dagpengere udløber inden for højst 13 uger i perioden fra den 1. oktober 2012 til den 1. april 2013 og senest ved udgangen af uge 26 i 2013, opfordres særligt til at søge jobbet.”*

Det anbefales desuden, at følgende tekst medtages i opslag af akutjob:

*”Hvis du er i målgruppen for akutjob og ønsker at søge stillingen i henhold til akutjob-ordningen, bedes du sam-*

*men med din ansøgning sende erklæringen fra arbejdsløsheds-kassen om, at du er omfattet af målgruppen.”*

Hvis man opslår en stilling som et akutjob, bedes man orientere stiftsadministrationerne herom, så de kan opsamle statistiske oplysninger.

Du kan se mere om akutjob i folkekirken på: <http://miliki.dk/kirke/nyhedsarkiv-kirke/nyhed-om-kirke/artikel/akutjob-i-folkekirken/> ■

## 7.000 VARER - 1 LEVERANDØR



**Dan-Sand**

DSN A/S · TLF: 96 56 41 00 · E-MAIL: INFO@DANSAND.COM · WWW.DANSAND.COM

# UDVIKLING AF RELATIONER – INNOVATION I LEDELSE



Af Niels-Peter Thoms MA,  
niels.thoms@oxfordbrookes.net

**I Danmark tales der ikke meget om relationer til medarbejdere i forbindelse med jobbet som leder. Historien, der fortælles, er om helten, den hårdarbejdende leder, som dyrker ekstrem sport hver dag, og som opnår store personlige bedrifter.**

Beundringsværdigt, selv om det måske kunne være interessant at fundere over, hvad det gør ved medarbejderne og organisationen, at lederen dyrker det ekstreme på det personlige plan?

## **Personlig magt kommer fra medarbejderne**

I en af de traditionelle modeller om begrebet magt hedder det, at positionsmagt kommer oppe fra i organisationen, og at den personlige magt tilflyder lederen fra medarbejderne. Personlig magt er ikke per automatik iboende i lederen. Lederen fortjener magten gennem den daglige omgang med medarbejdere og kolleger. Bare fordi lederen er i besiddelse af magten i dag, er det ikke sikkert, at han eller hun har den i morgen.

Amerikanerne genvalgte Richard Nixon ved en jordskredssejr i 1972 og nogle få måneder senere, trak folket støtten til Nixon tilbage, og han måtte gå af. Nixon var politiker og ikke ansat, hvilket selvfølgelig gør en forskel, men princippet om magt i kraft af person eller position er lige gældende for alle hverv. Personlig magt er ikke inden i lederen, men kommer fra de medarbejdere, lederen prøver at påvirke.

## **Positive relationer danner grundlag for et godt arbejdsmiljø**

I det moderne samfund er der en risiko for, at lederen bruger sin energi på egne præstationer og ikke på udvikling af relationerne til de, som skal give den personlige magt, altså medarbejderne. En antagelse kan være, at en

blandt mange mulige årsager til stigningen i sygefravær er, at ledere ikke investerer den fornødne energi i at opbygge og udvikle relationer.

I folkeskolen, kan man ikke tale om læring, uden også at tale om elevernes forhold til hinanden. Selv om man ikke umiddelbart kan overføre erfaringer fra folkeskolens klasser til arbejdspladsen, så kommer man ikke uden om, at de positive relationer danner grundlag for et godt arbejdsmiljø, som, hvis det ikke bliver opbygget eller bliver ødelagt, kan medføre dårlig trivsel og faldende resultater. Kollegernes aktive deltagelse i arbejdspladsens fællesskab er altså ofte en forudsætning for trivsel og læring.

## **Motivation og adfærd ændres ved konflikt**

Konceptet om relations bevidsthed er en god mulighed for at give ledere arbejdet med at udvikle relationer til medarbejderne tilbage. Teorien antager, at menneskers adfærd drives af motivationen til at opnå god selvtilid og godt selvværd. Vi stræber efter at opnå tilfredsstillelse gennem relationerne til vore medmennesker. En vigtig del af indsatsen med relationer er, at forholde sig til egne og andres personlige styrker og foretage en vurdering af, hvorledes styrkerne hjælper til at opbygge og vedligeholde relationer, herunder en undersøgelse af, hvilke værdier, der ligger bag motivationen.

Når der opstår konflikt eller modstand, ændres motivationen. Vi opnår ikke længere den belønning, vi stræber efter eller motiveres af i relationen. Det er ikke sikkert, at ændringen i egen adfærd sker lige med det samme. Oftest sker det over tid i et forløb. Relationen består af nogle delelementer; det andet menneske, problemet og os selv. Til at begynde med er det business as usual. Der er ingen mærkbare ændringer i egen adfærd, og man er i stand til

at håndtere alle delelementerne. Efterhånden daler selvtilliden og selvværdet, og til sidst, er der virkelig krise. Det eneste, der kan overskues, er egne oplevelser og eget selvværd. Problemet og den anden person mistes af syne.

### Personlige styrker kan overdrives

Incitamentet for at samarbejde med et andet menneske på arbejdspladsen, er gensidig produktivitet; vi forsøger at opnå et resultat i fællesskab. Bestræbelsen sker på baggrund af de personlige styrker, som anerkendes både hos det andet menneske og hos en selv. Imidlertid kan en personlig styrke også blive oplevet uhensigtsmæssig. Hvis der pludselig mødes modstand, og de sædvanlige mønstre ændres, kan ens adfærd ændres og blive opfattet som påtaget eller i det mindste som en adfærd, som ikke er autentisk og i overensstemmelse med hidtidig optræden. Et eksempel; at det er en styrke at optræde tillidsfuldt, medens det er en svaghed at optræde alt for tillidsfuldt og dermed en risiko for at blive opfattet som beregnende eller manipulerende.

### Opfattelsen baseres på det individuelle udgangspunkt

Det sidste element i teorien om relationer er, at mennesker baserer sine opfattelser ud fra hvert sit individuelle udgangspunkt. Vi ser ikke verden, som den er, men som vi er. Vi baserer vores perspektiv ud fra egen struktur, egne erfaringer og egen personlighed. Tænk på eksemplet, hvor to mennesker står på hver sin side af et nital. Den ene ser det pågældende nital, den anden ser et sekstal. De har begge ret. Opgaven handler om at blive enige om, om det ni tallet eller sekstallet, der skal ses.

### Sammenfatning

Sammenfattende er Elias H. Porter's (1914 – 1987) teori om relationer; at adfærd drives af ens motivation for at opnå selvtillid og selvværd, motivation og adfærd ændres ved konflikt, personlige styrker kan overdrives og blive til en svag side på grund af dalende selvværd samt at vore filtre påvirker opfattelsen af andre menneskers motiver og adfærd. Opbygning af relationer tager tid, og hvis tid er en mangelvare for en leder, kan arbejdet med at opbygge relationer gå i stå og i værste fald blive negligeret. ■

### Referencer:

Hamel, G., 2011, Let's Fire All The Managers, Harvard Business Review December 2011

Hersey, P. & Blanchard, K., 1969, 1988, Management of Organizational Behavior, Englewood Cliffs, New York, Prentice Hall

Illeris, K., 2008, Læring i et positivt psykologisk perspektiv, København, Hans Reitzels Forlag

Metze, E. & Nystrup, J., 1987, Samtaletræning håndbog i præcis kommunikation, København, Munksgaard

Porter, Elias H., 1973, 2005, Strength Deployment Inventory®: Premier Edition, Carlsbad, California, Personal Strengths Publishing

**Skab resultater gennem relationer**  
-værdi skabes af mennesker

niels.thoms@oxfordbrookes.net

www.dynamic-forum.dk

 **Niels-Peter Thoms**



**Torbens Vinduespolering**  
private & erhverv - anlæg til store højder

**Tlf. 26 28 93 88**

Højagervej 69  
2960 Rungsted Kyst

# NORDISK KONGRES I OSLO OG ÅRSMØDET 2013



**FDK vil i forbindelse med Nordisk Kongres arrangere en fælles tur til Oslo. Turen ligger i forlængelse af DKL's og FDK's fælles årsmøde i Ringsted 2013.**

#### Årsmødet 2013

Årsmødet 2013 afholdes i Ringsted på Sørup Herregård og starter søndag den 1. september kl. 12.00 og afsluttes mandag den 2. september kl. ca. 13.30. Årsmødet vil bl.a. omfatte et besøg på det nye fælleskrematorium i Ringsted, samt generalforsamlingerne i FDK og DKL.

#### Studietur

Efter årsmødets afslutning vil der køre en bus til Oslofærgen i København – med ankomst til Oslo tirsdag den 3. september kl. ca. 9.00.

Tirsdag den 3. september arrangerer FDK en tur i Oslo og

omegn. Vi vil besøge nogle udvalgte kirkegårde og besøge en seværdighed i Oslo.

#### Nordisk Kongres

Onsdag d. 4. september til fredag d. 6. september afholdes den Nordiske Kongres. Hjemturen fredag d. 6. september vil foregå med fly til Kastrup lufthavn.

#### Praktiske oplysninger

Turen til Oslo er inkl. overnatning og kongresafgift.

Middag den 3/9-2013 og frokost den 4/9-2013 er på egen regning. Øvrige måltider er inkluderet.

Der vil være mulighed for at fravælge flyturen hjem, så man har mulighed for at forlænge opholdet i Oslo, eller man kan vælge at flyve til en anden lufthavn end Kastrup.

**Tilmelding og betaling**

Tilmelding skal ske til FDK's sekretariat på mail kontor@danskekirkegaarde.dk, efterfølgende sender sekretariatet en opkrævning.

**HUSK** at det er muligt at dele betalingen for deltagelsen i

Nordisk Kongres og studieturen over 2 år. Kontakt FDK's sekretariat inden udløbet af 2012, hvis du ønsker at få betalingen delt op.

**Et mere detaljeret program vil blive udsendt i løbet af foråret 2013 ■**

## PRISER FOR ÅRSMØDE, STUDIETUR OG NORDISK KONGRES

Der kan tilmeldes 1 person til den reducerede pris pr. medlem/ forvaltning af FDK. Yderligere tilmeldinger vil være til fuld pris.	Pris pr. deltager for FDK's medlemmer	Pris pr. deltager for Ikke medlemmer
<b>Deltagere som ønsker hele pakken inkl. rejse t/r.: Årsmøde, studietur og Nordisk Kongres</b>	13.600 kr.	15.600 kr.
<b>Kun årsmøde:</b> Årsmøde med deltagelse fra søndag den 1/9-2013 kl. 12.00 til mandag den 2/9-2013 kl. ca. 13.30, inkl. frokost, middag og overnatning på Sørup Herregård i Ringsted.	2.600 kr.	2.600 kr.
Deltagere uden årsmøde, men med Nordisk Kongres inkl. rejse t/r.: Studietur og Nordisk Kongres	11.100 kr.	13.100 kr.
Deltagere uden årsmøde, men med Nordisk kongres uden hjemrejse Studietur og Nordisk Kongres	10.100 kr.	12.100 kr.
For deltagere der ønsker hele pakken uden hjemrejse: Årsmøde, studietur og Nordisk Kongres	12.600 kr.	14.600 kr.

**GIANT V452T HD X-tra**



- Motor 45 hk
- 28 km/t
- Løftekraft 1800 kg
- Egenvægt 2500 kg
- 100% diff.spærre
- Frem/bak i joystick

**Brdr. Holst Sørensen A/S**  
6760 Ribe  
tlf. 76 88 44 00  
www.bhsribe.dk

**Kontakt Julius Bjerg på 40 33 26 61**

**ARS**   
Beskæringsudstyr



Stangsakse

SITAS.DK · 44 65 05 65



Knivtandslave



Topsave

# EN MINDEPLADS PÅ KIRKEGÅRDEN



Tekst og foto af Jørn Skov,  
tonder-kirkegaard@mail.tele.dk



Mindepladsen er anlagt i en gammel afdeling med store træer. Den vandrede skygge giver mange forskellige oplevelser af anlægget i løbet af dagen.

## En kirkegård er et terapeutisk rum og ikke kun en begravelsesplads.

Omkring driften af de danske kirkegårde, er der i disse år meget fokus på de driftmæssige forhold. Kirkegården bliver delt op i mange delelementer, såsom gange, hække, græsflader mm. I dette arbejde med at skabe den mest effektive driftsform, glemmes det ofte at kirkegården ikke kun er en begravelsesplads, men at anlægget skal være en helhed, der også udfylder rollen som et terapeutisk rum, for de mange der hver dag besøger de danske kirkegårde.

## Et naturligt miljø foretrækkes

Kirkegården i Tønder er meget varieret og det giver mulighed for at iagttage hvilke dele af anlægget, der er de mest populære. Her er det tydeligt, at områder med en inspiration fra Forest Garden foretrækkes. Definitionen af en skovhave er, at den har udseende som et naturligt miljø – som en lille skov. Rummet er organisk udformet og indeholder megen vegetation. Forest Gardening er en bestemt måde at dyrke på. I forskellige lag - op til 7 - har man vegetation, hvor man høster blandt andet svampe, rødder, urter, bær og frugter.

### Et anlæg i anlægget

I 2011 stod vi overfor at skulle renovere et mindre areal på kirkegården, der i det oprindelige anlæg var planlagt med enkelte store gravsteder, placeret i et skovmiljø. Det er tegnet af en landskabsarkitekt fra Hamburg og planen er tydeligt inspireret af den nyeste del af kirkegården i Ohlsdorf. Den har hentet megen inspiration i den engelske parkkultur.

For at et anlæg i anlægget skal blive vellykket og opfattes som en naturlig del dette, skal det opfylde en funktion, der supplerer det samlede anlæg. I forbindelse med arbejdet med renoveringen, var der mange tanker om, hvilken funktion det skulle have. Der har igennem årene været meget fokus på, at placere en række bænke fordelt over hele kirkegården. De er placeret, så de primært fungerer som hvilebænke. Til gengæld er der ingen steder, hvor der var et egentligt samlingssted, en mindeplads.

### Terapeutisk rum på kirkegården

Med udgangspunkt i de planter der kunne bevares, og som giver en lagdeling af anlægget, blev der etableret en siddeplads med en rund bæk. Herved får man øjenkontakt til de personer man sidder sammen med, og derigennem styrkes fællesskabet.

Den tilbageværende beplantning blev suppleret med bunddække af storbladet efeu. De gamle thujahække blev udskiftet til takshække. Området fremstår nu som en helhed, i kraft af den variation, som de forskellige beplantningslag giver. Anlægget opleves forskelligt hele tiden, fordi de store træer giver vandrende skygge i gennem dagen, og med varierende lys/skygge forhold giver det en ny oplevelse, hver gang man går forbi det. ■

# Champost®

[www.champost.dk](http://www.champost.dk)  
Tlf. 96 19 18 80



Big Bags  
fragtfrit til  
modtageren

GRATIS levering\*

ved køb af en Big Bags – lige til lågen.

Læs mere på [www.champost.dk](http://www.champost.dk)

\*Kun til brofaste øer i Danmark





www.champost.dk

NYHED



"Champost er et godt, let omsætteligt, organisk materiale, der er med til at holde jorden i god kondition."  
Karsten Overgård, gartner ved Jesperhus

# KURSUSTILBUD

## KURSUS I MUS- OG SYGE/ FRAVÆRS-SAMTALER

FDK har valgt at gentage kurset i MUS- og syge/ fraværs-samtaler, da det i dag er et krav, at vi som arbejdsledere både gennemfører MUS-samtaler og syge-fraværs-samtaler.

Formålet med dette kursus er at give deltagerne forudsætninger for at gennemføre en MUS- samtale, som skaber motivation hos den enkelte og kvalitet i hverdagen. Der vil være fokus på MUS-samtalen som et ledelsesværktøj, og dermed på sammenhængen mellem organisationens overordnede visioner og mål og MUS- samtalen.

Desuden er formålet at den enkelte får værktøjer, som helt konkret kan bruges ved forberedelsen og gennemførelsen af MUS-samtalen.

Kurset vil også omfatte en workshop for arbejdsledere om TTA (Tilbage Til Arbejdet), samt undervisning i stress, samtaletræning, sygesamtaler mv.

Yderligere oplysninger kan findes på FDK's hjemmeside [www.danskekirkegaarde.dk](http://www.danskekirkegaarde.dk)

Fra FDK håber vi på, at vi hermed kan give vore medlemmer et værktøj, som de kan gå hjem og bruge i dagligdagen.

På kursusudvalgets vegne  
Vagn Andersen, Kursusleder

### Kursus i MUS- og syge/ fraværs-samtaler

#### Undervisere:

Konsulent og Coach, Anni Kirk  
Konsulent Jeanett Bonnichsen, Center for Stress og Trivsel Aps.

#### Kurset henvender sig til:

Administrationschefer, Kirkegårdsledere, Kirkegårdsassistenter samt andre ledere, som har personaleansvar. Max. deltagerantal er 16 personer.

#### Tid og sted

27. - 28. februar 2013 på Vissenbjerg Storkro

#### Kursusledere

Kirkegårdsleder Vagn Andersen, Hørsholm Kirkegård  
Kirkegårdsleder Dick Kreinøe, Gladsaxe Kirkegård  
Kirkegårdsleder Trine Klink Raunkjær, Viby kirkegård

#### Pris:

Kr. 5.400,00 (For FDK's medlemmer)  
Kr. 5.900,00 (Øvrige)

#### Tilmelding senest 14. januar 2013 til

FDK's sekretariat  
Hørsholm Kirkegård  
Kirkegårdsvej 1, 2970 Hørsholm  
Mail: [kontor@danskekirkegaarde.dk](mailto:kontor@danskekirkegaarde.dk)





## ARBEJDSMILJØUDDANNELSEN

Er du nyvalgt arbejdsmiljørepræsentant eller ny udpeget lederrepræsentant i arbejdsmiljøgruppen? Eller har du siddet i arbejdsmiljøgruppen i en tid uden at have fået taget uddannelsen? Så er det tid til at komme af sted! Uddannelsen er lovpligtig og giver viden, metoder og værktøjer til at varetage arbejdsmiljøarbejdet – til glæde for medarbejdere og for sognet eller provstiet.

### Formål med kurset.

Kurset formål er at klæde dig på til at varetage din funktion i forhold til arbejdsmiljøet i din kirke. Du vil få viden om, hvordan I i arbejdsmiljøgruppen kan forbedre og udvikle arbejdsmiljøet i relation til arbejdsglæde, samarbejde, effektivitet og service. Du vil også få viden om hvad jeres opgave er ud fra arbejdsmiljølovens krav.

### Indhold

Arbejdsmiljøuddannelsen er målrettet folkekirken. Som et led i uddannelsen skal du arbejde med en praktisk opgave, som kobler uddannelsens indhold med dine opgaver i din egen arbejdsmiljøgruppe.

### Form

Formen på uddannelsen vil være en blanding mellem oplæg, gruppearbejde og drøftelser i plenum. Du vil som kursist blive præsenteret for viden inden for området og få konkrete og brugbare værktøjer. Du får også mulighed for erfaringsudveksling med de andre kursister.

### Målgruppe

Uddannelsen retter sig primært dig, der er med i sognets eller præsternes arbejdsmiljøgruppe.

I et sogn består arbejdsmiljøgruppen typisk af kontaktperson, eventuel arbejdsleder og arbejdsmiljørepræsentant. I præsternes arbejdsmiljøgruppe deltager typisk arbejdsmiljørepræsentanten og provsten.

### Datoer i 2013

14.-16. januar - Tune Kursuscenter, Grevevej 20, 2670 Greve.

11.-13. marts - Vejle Center Hotel, Willy Sørensens Plads 3, 7100 Vejle.

27.-29. maj - Tune Kursuscenter, Grevevej 20, 2670 Greve.

2.-4. september - Vejle Center Hotel, Willy Sørensens Plads 3, 7100 Vejle.

25.-27. november - Tune Kursuscenter, Grevevej 20, 2670 Greve.

### Praktiske oplysninger

Arbejdsmiljøuddannelsen er godkendt af Arbejdstilsynet og opfylder kravene til den lovpligtige uddannelse for medlemmer i arbejdsmiljøorganisationen – der er mødepligt på uddannelsen. Underviser på uddannelsen er arbejdsmiljøkonsulent Hans Hjerrild. Uddannelsen er på 22 timer og gennemføres som internat og den fordeles over tre kursusdage (med to overnatninger i mellem). På vegne af Folkekirkens Arbejdsmiljøråd udbyder Landsforeningen den lovpligtige arbejdsmiljøuddannelse samt supplerende efteruddannelseskurser efter de gældende regler.

### Uddannelsesbevis

Landsforeningen udsteder uddannelsesbevis, når du har deltaget i de 22 timer og løst en opgave forud for kurset.

### Pris

Deltagerpris: 7.750 inkl. moms. Deltagerprisen dækker overnatning på enkeltværelse, forplejning og kursusmateriale.

### Tilmelding

Kontakt Landsforeningen af Menighedsråd på telefon 87 32 21 33 eller klik ind på vores hjemmeside [www.menighedsraad.dk](http://www.menighedsraad.dk). Desuden kan du læse mere om arbejdsmiljøuddannelsen på [www.kirketrivsel.dk](http://www.kirketrivsel.dk)

# PEDER LUNDBY

Af Peder Lundby, vejlbymkirkegaard@mail.tdcadsl.dk  
Kirkegårdsleder, Vejlbym Kirkegård



Jeg har været kirkegårdsleder i snart 31 år; de seneste 18 år på Vejlbym kirkegård. Som kirkegårdsleder kan man være med til at præge kirkegårdens udformning og stil. Det synes jeg er spændende. Foto: Gerhard Thiele.

**Som søn af en gartner var vejen til en læreplads i væksthuse ikke lang! 3 år, 3 forskellige gartnerier og 6 måneder på Beder – så var jeg klar til at købe eget gartneri! Skulle i sommeren 1980 lige have et kort feriejob på en kirkegård. Det blev begyndelsen til et langt arbejdsliv på kirkegårde.**

Da kirkegårdslederen døde pludseligt fik jeg tilbudt jobbet som kirkegårdsleder i en alder af 24 år. Det var ved Risskov Kirkegård i 1981. Og vupti så står jeg her, 31 år senere og er kirkegårdsleder på nabokirkegården Vejlbym på 18. år. Eget gartneri blev det aldrig til. Godt for det. Jeg har altid været glad for mit arbejde på kirkegården. Jeg er gift med Lise, som er præst. Vi bor i en gammel præstegård med stor have, så en del af fritiden går med havepasning.

## Vejlbym Kirkegård

Vejlbym Kirke er en middelalderkirke, omgivet af en smuk gammel hvidkalket kirkegårdsmur. Inden for muren har der været begravningsplads siden 1200-tallet. Her var der slet ikke plads nok, så kirkegården er med tiden blevet udvidet mod nord i flere omgange. Der var udvidelser i løbet af 20'erne og 30'erne, og i løbet af 60'erne blev den gamle landsby efterhånden til en forstad til Århus, med meget parcelhusbyggeri. Derfor måtte der en større udvidelse af kirkegården til i midten af 70'erne. Forhåbentligt er der nu plads nok til begravelser i fremtiden. Der er 20.000 indbyggere i de 3 sogne, som bruger kirkegården.



Vi er 4 gartnere, en elev + en flexjobber ansat til at passe de 4,5 ha. De 3 gartnere passer hver deres afdeling, men større opgaver som grandækning og hækklipping løses i fællesskab. Foto: Lise Behrendt.



Vejlbj Kirkegård har været begravelsesplads siden 1200-tallet og er blevet udvidet af flere omgange. Foto: Søren Rolin, Skyview.

### En god holdånd

Vi er 4 gartnere, en elev + en flexjobber ansat til at passe de 4,5 ha. Vi har i snit 20 begravelser og 120 urnenedsættelser om året. De 3 gartnere har hver deres afdeling at passe, med kundepleje, urnenedsættelser og alt forefaldende arbejde på afdelingen. Ved grandækning om efteråret og hækkлипning om foråret arbejder vi fælles, i ét hold. I det hele taget er her en rigtig god holdånd. Alle er parat til at give en hånd med, når en kollega har brug for det. Alle bidrager til, at kirkegården er smukt vedligeholdet. Det er dejligt. Stor ros til medarbejderne for det. Ud over kirkegården passer vi arealerne omkring nabokirken Ellevang, det giver lidt nye udfordringer for gartnerne. Gartnerne er alle fuldtidsansatte. Jeg mener, det er vigtigt at have gode, faste stabile folk ansat. Det kræver selvfølgelig, at man laver nogle af sine etablerings- og anlægsopgaver om vinteren, samt at gartnerne er gode til at afspadsere i vinterhalvåret. Det fungerer fint hos os.

### Et socialt ansvar

Ud over de faste folk, så har vi gennem årene haft mange folk i kortere tid på kirkegården, via job prøvning og lignende. Det vigtigste i den forbindelse er, at man har gode sociale medarbejdere, som bakker det op! For det kan kun blive godt, når det er en fælles opgave. I det hele taget mener jeg, at vi på kirkegårdene, på den måde kan være med til at løfte en vigtig opgave i samfundet. Jeg synes vi skal være socialt ansvarlige. Når man så oplever,

at en tid hos os kan være med til at gøre en forskel for de pågældende folk, da bekræfter det en i, at det er en rigtig vej at gå.

### Administration og kontakt til de pårørende

Til daglig sørger jeg for administrationen, regnskabet på kirkegården, indkøb, kundekontakt, personalepleje, ligesom jeg de seneste år har påtaget mig diverse rådgivningsopgaver. Jeg har ikke min egen afdeling at passe på kirkegården, men passer de forskellige afdelinger, når gartnerne har ferie eller er på kursus.

Ud over at passe kirkegården finder jeg det vigtigt, at vi der arbejder her, tager os tid til at tale med de besøgende, som kommer på kirkegården. Vi oplever, at der – især de første måneder efter et dødsfald – kan være stort behov for en snak. Om alt, lige fra hvordan gravstedet skal anlægges til de store spørgsmål om liv og død. I dagens Danmark er døden et tabu. Det er måske netop derfor, at mange kommer til os, fordi de kan mærke, at det her er i orden at tale om døden og en naturlig ting at tale om døden.

### Vigtigt med faglig sparring

Som alle andre har kirkegårdsfolk gavn af at mødes med kollegaer. Både af sociale grunde, men også til faglig sparring. Derfor har jeg været med til at få en ERFA gruppe etableret for nogle år siden. Det er kirkegårdsfolk fra Østjyske Kirkegårde, som mødes et par gange om året, til



Når kirkegården altid skal være smukt vedligeholdt, er det en stor fordel med fastansatte gartnere. Det kræver lidt fleksibilitet i vinterhalvåret, men det fungerer fint hos os. Foto: Peder Lundby.

drøftelse af alle nye tiltag! Ligesom vi arrangerer faglige dage. Det er et vigtigt og godt forum at drøfte nye tiltag og opgaver i.

#### Planlægning med et langt sigte

Mange tænker nok, at arbejdet på en kirkegård er en stille arbejdsplads, hvor der ikke sker ret meget. Til det kan man sige både ja og nej. Når det gælder kirkegårdens indretning og forandringer på kirkegården er det rigtigt. Man kan ikke lave tingene om fra dag til dag. Det kræver omhyggeligt arbejde, langtidsplanlægning og selvfølgelig et godt bagland, i form af et kompetent menighedsråd! Som kirkegårdsleder kan man være med til at præge kirkegårdens udformning og stil. Det synes jeg er spændende.

#### 30 år set i bakspejlet

Med hensyn til kirkegårdens drift og administration er der sket enorme forandringer, i de godt 30 år jeg har været ansat.

- Dengang gravede vi gravene med håndkraft. Nu ringer

vi til en entreprenør.

- Dengang blev girokort til debitorer skrevet på skrivemaskine. Nu trykkes på knappen "udskriv".
- Dengang blev gravstedsprotokoller skrevet i hånden – i 2 eksemplarer, med godkendt blæk. Nu stoler vi på Brandsoft – eller andres sikkerhedskopi!
- Hvem der skulle have hvor mange isbegonia blev noteret i en lille bog. Nu står det elektronisk.

Desuden er mange nye ting kommet til siden 80'erne:

- Plejeplaner
- Momsreguleringsskemaer
- Nyt regnskabssystem (husk at bogføre på alle formål)
- Takstberegninger, GIAS m.m.
- Personalepleje med MUS samtaler og APV

Så helt stillestående er det ikke!

Velkommen til at besøge os på Vejlbj Kirkegård. ■

# DEMONSTRATION AF VAKUUMLØFTER

Tekst og foto af Jørn Skov, tonder-kirkegaard@mail.tele.dk

Lægning og opretning af gravsten som er lagt ned i en plæne, kræver ofte en arbejdsstilling- og måde, som ikke er hensigtsmæssig for kirkegårdens medarbejdere. Der findes flere muligheder, både af løftesakse og forskellige typer af vakuumløftere. Vi har prøvet en ny type vakuumløfter; VacMan

Vurdering: Den blev prøvet på 3 størrelser af gravsten. Det er gravsten med nedhuggede bogstaver. De nedhuggede bogstaver medfører ingen tab af vakuum, når det er opbygget. Den klarede opgaven perfekt på to af de tre prøvede gravsten. De var på henholdsvis 55 x 70 x 8 cm, med en vægt på ca. 55 kg. og på 40 x 60 x 18 cm, med en vægt på ca. 80 kg.

Den måtte dog give op ved en gravsten der var 55 x 70 x 18 cm med en vægt på ca. 110 kg. Når løfteaggregatet ikke klarer mere end ca. 80 kg., skyldes det, at der er et sug på gravstenen fra jorden. Tungere sten vil formentlig kunne løftes, såfremt man supplerer løftet med brug af en eller to løftestænger.

Ergonomi: VacMans virkemåde giver et ergonomisk rigtigt løft, og den kan derfor anbefales til brug på kirkegårdene. Den virker med vægtstangsprincippet, så medarbejderen der løfter gravstenen, skal helst veje mere end 70 kg.

Man skal være opmærksom på, at forskellige jordtyper vil give forskellige 'jordsug', hvilket kan påvirke den reelle løfte kapacitet. Det må derfor anbefales, at man får den demonstreret, før den eller lignende løfteværktøj eventuelt anskaffes.



## VacMan

**Teknik:** Den består af en løftevogn der sikrer en ergonomisk og sikker håndtering. Der kan klappes sammen og dermed kan den lægges ned i et bagagerum på en bil.

Vakuumaggregatet har en løftekapacitet på 300 kg. Den pumpes manuelt op med 4 til 5 pumpe slag til et vakuum på -90kPa, ud af det maksimale vakuum på -100pKa.

### Leverandør

Care Construction  
Elme Allé 14  
6040 Egtved.

**Vejledende udsalgspris: 9.980 kr. plus moms.**

# ”EN GOD STAUDE TIL KIRKEGÅRDEN”



af Tommy Christensen,  
tc@svendborg-kirkegaarde.dk

2012-6



Nøkketunge er 1 – 1,5 m. høj og står fint uden støtte. I skyggen bliver bladmassen flot og kraftig, men blomstringen er bedst, hvis den placeres i halvskygge. Nøkketunge er fuldt hårdfør og kan stå på den samme plads i mange år. Ligularia przewalskii (Billedet tv. og nederst th.) Ligularia wilsoniana (Billedet øverst th.) Foto: Pieter Pelser, GNU Free Documentation Licence.

## Ligularia – Nøkketunge

Ligularia eller nøkketunge er en slægt med omkring 125 arter i kurvblomstfamilien (Asteraceae –Compositae). Navnet nøkketunge sigter til plantens naturlige vokseplads nær søer og vandløb, hvor nøkken ifølge norsk folketro holder til. Nøkken er et overnaturligt væsen der lokker og tryllebinder mennesker med sit spil. Nøkken er således nært beslægtet med åmanden og havfolk. Anden del af det danske navn og det botaniske slægtsnavn ”li-

gula = lille tunge” hentyder jo klart til de tungeformede randkroner. Det er alle kraftigt voksende stauder med gule kurvblomster og blomstringstidspunktet er sensommer. Man bør lade de visne blomsterstande i fred da de er meget dekorative.

Nøkketunge er en længelevende staude som ikke breder sig uhæmmet, men den bliver kraftigere år for år, og bladmassen kan blive ret så overvældende. Derfor giv den god plads; 1 m<sup>2</sup> pr. plante. Nøkketunge bliver fra 1 - 1,5 m. høj

og ynder som fortalt fugtig jord. Ikke stående vand, men en god muldet eller lerholdig jord, der holder godt på vandet. Sådanne betingelser findes ofte i halvskygge, hvor risikoen for udtørring er mindre end i fuld sol. Fuld skygge vil gå ud over blomstringen, men til gengæld vil den vækstmæssigt trives med kraftige og flotte blade, og det kan jo i visse tilfælde være målet. Selv om det er forholdsvis høje planter, står de selv og de er fuldt vinterhårdføre.

Al den frodighed gør som så ofte, at snegle er meget glade for nøkketunge, specielt i fugtige sensommer; men skade planten kan de små grådige bæster ikke. Udover snegle er det ikke meget, der bider på nøkketunge.

Enkelte arter kan frøformeres (selvsåning), ellers er det deling og det kan gøres både forår og efterår. Man bør ikke grave gamle etablerede planter op ved deling: Den enkle og gode metode er at skære et stykke af rodklumpen af med en skarp spade.

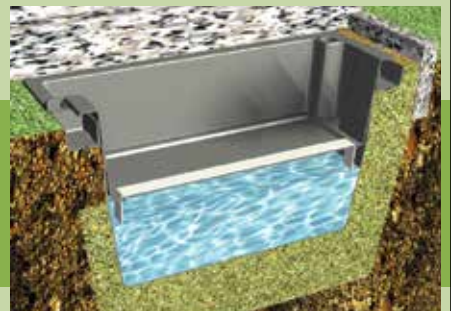
På kirkegården vil denne staude kunne skabe en frodighed i forkanten af randbeplantninger eller i skyggesiden

af fritliggende busketter i det parkagtige. Nogle af arterne er bedre til almindelig fugtig havejord end andre, som er afhængige af et vandreservoir i umiddelbar nærhed. Men sådanne habitater findes jo også på den danske kirkegård.

Hvis man skal nævne et par rigtig gode, må det være *Ligularia wilsoniana* eller *Ligularia przewalskii*. Her skal det dog nævnes, at den sidstnævnte hænger med det samme hvis den tørster. Som i sikkert kan fornemme er denne staude ikke den nemmeste at have med at gøre, men hvis den lykkes er den uovertruffen. Blomsterstandende er yndet af bier og sommerfugle og de er smukke og holdbare til afskæring. Alt afhængig af placeringen er det vigtigt at vælge den bedst egnede nøkketunge, så husk dialogen i planteskolen. ■

## MobilPlant blomlåda för enkel gravskötsel

Dagens modell av MobilPlant, inköpta av Svenska Kyrkan, passerade det gångna året 90.000 lådor. Levererade till mer än 190 Församlingar, monterade på mer än 425 kyrkogårdar, från Råneå i norr till Malmö i söder. Inkl. export har vi tills idag sålt nästan 130.000 lådor. Antalet kunder ökar varje år.

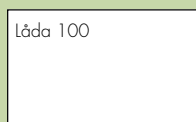


Fler och fler upptäcker fördelarna med MobilPlants produktidé = enkla att montera och använda samt pris och miljöriktiga. Förbättrar samtidigt kvalitet och ekonomi samt flexibilitet inom personalstyrkan.

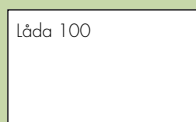
Kombinationsmöjligheter med MobilPlant-sortimentet, 3 storlekar täcker de flesta planteringar



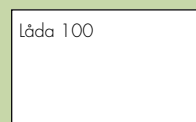
29x39cm



58x39cm



Tot mått: 87x39cm



Tot mått: 116x39cm



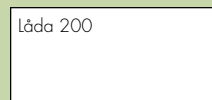
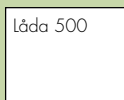
39x29cm



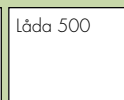
65x29cm



Tot mått: 78x29cm



Tot mått: 104x29cm



48x29cm



Sobek Rationell  
Plantering AB  
556240-0803  
2012-05-03  
Riskprognos 0,06%

**SOBEK / MobilPlant Rationell Plantering AB**, Box 5, 272 03 Gärsnäs

Tel: 0414-23022

Fax: 0414-23025

E-post: sobek@mobilplant.com

Hemsida: www.mobilplant.com

# § PARAGRAFFEN

**Paragraffen er et nyt fast indslag i KIRKEGÅRDEN. Her vil vi forsøge at give svar på nogle af de mere drilagtige spørgsmål, man som kirkegårdsleder kan blive udsat for at skulle finde svar på.**

Mange har sikkert oplevet, at det nogle gange kan være svært at gennemskue, hvad der er rigtigt eller forkert i given situation. I nogle tilfælde fremgår svaret direkte af lovteksten; andre gange må man have hjælp til fortolkningen. Hvis du har et godt eksempel på spørgsmål og svar, der kan have interesse for kollegerne, så send det gerne til redaktionen.

Har du et drilagtigt spørgsmål, du kunne tænke dig at få svar på, kan du også henvende dig til redaktionen. Vi vil så forsøge at finde frem til den eller de rette personer til at svare. Det er håbet, at spørgsmål og svar kan være til gavn for vore læsere og at vi med dette nye tiltag, kan bidrage til, at vi som kolleger kan gøre brug af hinandens erfaringer.

### Spørgsmål:

Må man køre med kirkegårdens maskiner inde på kirkegården, hvis man ikke har kørekort til bil eller traktor?

### Svar:

Nej, det må man ikke: Et motorredskab, som man sidder på, kræver kørekort enten til kategori B (almindelig bil) eller til traktor, mens en fræser eller lignende, man går bag, ikke kræver kørekort, men kun at man er fyldt 16 år.

Hvis arbejdsområdet er afsondret fra almindelig færdsel kræves heller ikke kørekort. På en kirkegård vil det kun være gældende på en aflukket materialeplads eller lignende.

*Politiassistent Anton Toft Baun, Syd- og Sønderjyllands Politi*

### Lovgrundlag:

Færdselsloven finder anvendelse "hvor andet ikke er bestemt, for færdsel på vej, som benyttes til almindelig færdsel af en eller flere færdselsarter" og den er gældende for færdsel på "vej, gade, cykelsti, fortov, plads, bro, tunnel, passage, sti eller lignende, hvad enten den er offentlig eller privat."

Mange af kirkegårdenes maskiner, hører hjemme i kategorien traktorer eller motorredskaber, der defineres som et "motor-

*drevet køretøj, som hovedsagelig er indrettet som arbejdsredskab, og som er konstrueret til en hastighed af højst 30 km i timen og kun med en væsentlig konstruktiv forandring kan ændres til større hastighed. Motordrevet køretøj, der er bestemt til at føres af en gående, anses som motorredskab."*

Om kravene for at man må køre med en traktor eller et motorredskab hedder det: "Traktor og motorredskab må kun føres af personer, der har erhvervet kørekort til bil eller særligt kørekort til traktor (motorredskab)."

Kravene gælder dog ikke for "kørsel på vejområder, der er begrænset på betryggende måde ved afspærring eller afmærkning,(311) eller for kørsel med motorredskab, der er bestemt til at føres af en gående.(312) Sådan kørsel kan foretages af personer, der er fyldt 16 år."

Den kursiverede tekst er uddrag af færdselsloven, som kan ses på: <https://www.retsinformation.dk/Forms/R0710.aspx?id=139027> ■



Kørsel på den offentligt tilgængelige del af kirkegården kræver, at man har kørekort til enten bil eller traktor.  
Foto: Asger Christensen.





## Cameleon fra ELIET®

Kompakt løvsuger med stor aftagelig opsamlersbeholder.

In harmony with nature

- 5,5 hk. B&S motor
- 700 ltr. opsamlerskasse med hjul
- std. 200 mm / 2 m. sugeslange
- **Vejl. pris. 21.000,- (26.250,-)**



## ELEFANT - SNABEL

**DET ERGONOMISKE OPHÆNG:**

Flytter vægt fra arme og skuldre til resten af kroppen. Nu med en ny bæresele, som støtter bedre på ryg og lænd.

**Vejl. pris: 2.716,- ( 3.395,-)**



Hvidemøllevej 9-11  
8920 Randers NV  
tlf. 89 14 14 89  
salg@flextrading.dk

Stort udvalg i kantskærere.  
se mere på [www.flextrading.dk](http://www.flextrading.dk)



Professionel rød-, stød- og stubfræsning gennem 30 år

### Hækfræsning

er et af vore mest efterspurgte fræseprodukter når man skånsomt og effektivt vil fjerne rødderne fra et vildvokset buskads eller en gammel hæk.



Hasselholm AB - Box 263 - SE-441 25 Alingsås  
Tel. +46 (0)322-502 90 Fax +46 (0)322-551 80 -  
[www.hasselholm.se](http://www.hasselholm.se) - [info@hasselholm.se](mailto:info@hasselholm.se)  
Vort gratisnummer: 80 88 12 16

**Træ**  
-beskæring  
-plantning  
-fældning  
-flytning  
rodfræsning og rådgivning



**KS Tree Care ApS**

Ingegårdsvej 11 · 4340 Tølløse  
Fax: 59 18 69 77

[www.ks-treecare.dk](http://www.ks-treecare.dk)

E-mail: [ks@ks-treecare.dk](mailto:ks@ks-treecare.dk)

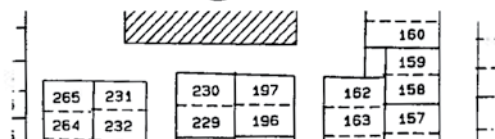


Steen Kristensen Tlf.: 59 18 50 77

Kim Poulsen Tlf.: 43 45 11 90



## Kirkegårdskort



- Opmåling
- Korttegning med EDB
- Informationssystemer
- Fremtidssikring

- Rådgivning
- Nummerering
- Protokoller



**Landinspektørcentret A/S**

Nygade 46, 7400 Herning, Tlf. 97 123688

# HAVE & LANDSKAB '13

Fagudstillingen Have & Landskab satte ny rekord, da den i 2011 kunne præsentere hele 258 udstillere indenfor alle dele af den grønne branche.

Salget af stande til udstillingen i 2013 er gået i gang – og det tegner godt, fortæller udstillingsleder Kristian Larsen. Nogle af standenes udformning ændres ved udstillingen i 2013, så udstillerne får flere facademeter.

Derudover har Have & Landskab valgt at udvide åbningstiden om torsdagen, på udstillingens andendag, til kl. 19 i stedet for kl. 16. Det sker for at sikre, at de gæster, som rent faktisk er nødt til at arbejde alle tre dage, også har mulighed for at komme.

Have & Landskab '13 afholdes igen i år på Jernbjerggården ved Selandia CEU i Slagelse fra den 28. til 30. august 2013. Find flere oplysninger, tilmeldingsformularer og anden relevant information på [www.hl13.dk](http://www.hl13.dk)



Foto: Have og Landskab

## PRAKTISK UDSTYR I PROFESSIONEL KVALITET

Felco – Löwe – ARS – Silky – Wolf Garten  
& meget andet udstyr til det grønne område

### AKTUELT

Gyllebo blodmel mod råvildtbid haves i 1 kg  
pakninger

Dansk Skovkontor A/S TLF 57 83 01 10  
[www.dansk-skovkontor.dk](http://www.dansk-skovkontor.dk)

*Dansk Skovkontor A/S*  
Grundlagt 1950

## Lad dig inspirere...

af vores populære Inspirationskatalog  
Kontakt os for yderligere information



Nygaards Planteskole

Kongeåvej 10 - 6600 Vejen - 75 36 60 88  
[www.nygaardsplanteskole.dk](http://www.nygaardsplanteskole.dk)

# Fuchs og AVANT staldkat



Årlig besparelse på flere hundrede arbejdstimer!!



- DANMARKS MEST FLEKSIBLE MINILÆSSER....  
Over 100 forskellige redskaber på lager.



Priser fra kr. 85.000,-

Se også vores store udvalg af brugte maskiner på [www.sorring-maskinhandel.dk](http://www.sorring-maskinhandel.dk)



Snekost



Rendegraver



Rotorklipper



Hækkeklipper



Trailer



Løvsuger

Kom til Sorring og se alle modellerne og det store redskabsprogram. Vi har det hele på lager. Du får selvfølgelig din kørsel godtgjort når du køber en maskine.

**SORRING MASKINHADEL A/S** - JYLLAND/FYN: Tlf.: 86 95 75 22 - SJÆLLAND/ØERNE Tlf.: 59 65 60 37  
[www.sorring-maskinhandel.dk](http://www.sorring-maskinhandel.dk) [info@sorring-maskinhandel.dk](mailto:info@sorring-maskinhandel.dk)

## Hansen & Kiilsholm



Når man klipper græs med Walker Mower opnår man et klipperesultat nær det perfekte. Desuden kan du reducere din klippetid med ca. halvdelen i forhold til en almindelig havetraktor. Bygget til professionelt brug.



**Kontakt os for en uforpligtende demonstration.**

Det er ikke til at tro på før man har oplevet det. Derfor tilbyder vi demonstration af Walker Mowers, så du kan opleve hvordan en Walker Mower arbejder: hurtigt og perfekt med eller uden opsamlere. Robust, driftssikker og gennemprøvet konstruktion.

**Walker forhandles hos:**

Leo Rosendal a/s  
Røllikevej 17 - 9310 Vodskov - Tlf. 98293222  
**HN Maskiner**  
Ballerumvej 104, Brønd - 7700 Thisted - Tlf. 96170555  
**Kolding Have og Park Maskiner ApS**  
Merkurvej 27c - 6000 Kolding - Tlf. 75568566  
**Sønderborg Skov-Park & Have ApS**  
Grundtvigs Alle 178 - 6400 Sønderborg - Tlf. 74434050  
**Hansen & Kiilsholm**  
Skibhusvej 51 - 5000 Odense C - 66117532  
**Elite Service**  
Sortevej 25 - 8543 Hornslet - Tlf. 86156302  
**Sivertsen a/s**  
Høgevej 7 - 3400 Hillerød - Tlf. 48240411



Ring 20237532 hvis du ikke kan finde en forhandler i dit område. Så kommer vi til dig og laver en uforpligtende demonstration.

Skibhusvej 51 • 5100 Odense C • 66 11 75 32  
[www.hansen-kiilsholm.dk](http://www.hansen-kiilsholm.dk) - [mbh@hansen-kiilsholm.dk](mailto:mbh@hansen-kiilsholm.dk)



Til store og små kirker -  
smalle gange og skarpe hjørner



Knækstyrede CATMAN  
handytransporter  
runder alle hjørner.

Hydrostatisk drift -

Servostyring -

Brede kun 80 cm -

Drejebred med hydraulisk  
tip.

Praktisk skifteladssystem  
for jordkasser, løvsuger,  
løvcontainer eller andre  
redskaber.

Løvsugere

mobile - ladmonterede -  
bugserede - som skiftelad  
container med hurtig tip-  
tømning - for traktordrift  
nemt omskift fra sugestuds  
til slange.



Alle CATMAN løvsugere har knive til effektiv findeling

Fabrikation: CATMAN - J.N.Jensen & Sønner ApS  
6534 Agerskov - Tel. 74833108 - [www.catman.dk](http://www.catman.dk)

# KORT NYT

1

## Boring efter gas under kirkegårde

I dele af Texas, Pennsylvania og Ohio er det ikke ualmindeligt, at der bores efter naturgas under kirkegårdene. Kirkegårdenes ejere har flere steder solgt rettighederne til undergrunden til olie- og gasfirmaerne og får på denne måde et tilskud til kirkegårdenes vedligeholdelse. Det vækker som oftest både bekymring og forargelse blandt kirkegårdenes brugere, men enkelte har dog en anden holdning: De mener, at de har rettighederne til at sælge den del af naturgassen, som hentes under deres gravsted. Boringerne sker i 2 – 2,5 km's dybde og boretårnene opstilles ikke inde på selve kirkegården, men op til 1,5 km. væk. Indtil videre er der ikke konstateret skader på grave og gravminder som følge af gas boringerne.

Kilde: [www.nytimes.com](http://www.nytimes.com)

2

## Find en grav med din smartphone

Den islandske kirkegårdforening KGSÍ har bestilt luftfotografering af alle Islands 280 kirkegårde. Disse fotos skal omsættes til digitale kort, der bl.a. indeholder oplysning om hvem, der er begravet hvor. Når systemet er fuldt udbygget, vil det være muligt at lokalisere en bestemt grav, på en hvilken som helst kirkegård, hvis man er i besiddelse af en smartphone. Med telefonen kan man finde et vejledningssystem, der kan anviser GPS-punkterne på den grav, man søger. Det forventes, at systemet kan tages i brug på kirkegårdene i Reykjavík til næste år. Arbejdet fortsættes indtil alle islandske kirkegårde er omfattet. Systemet skal også bruges af kirkegårdenes ansatte, så man let kan lokalisere gravstederne på den enkelte kirkegård.

Kilde: Referat af møde i NFKK

3

## De islandske kirkegårde er pressede på økonomien

Det er nu 4 år siden det økonomiske krak på Island. Det er gået hårdt ud over alle firmaer og institutioner, der er omfattet af den islandske finanslov. Heller ikke kirkegårdene er gået fri: Statens bidrag til kirkegårdene var i 2012 kun 2,7 % højere end niveauet ved krakket i 2008. I den samme periode er varer og tjenesteydelser steget med 28,7 %, hvilket har betydet en drastisk reduktion i kirkegårdenes økonomi. Besparelserne har resulteret i langt færre ansatte, et absolut minimum af vedligehold på bygninger og maskiner og ingen nye anlægsarbejder. Der skal nu iværksættes undersøgelser, der skal afklare forholdene omkring kirkegårdenes økonomi. Indtil videre er det urealistisk at statens bidrag til kirkegårdene igen kommer op på niveauet fra før krakket, men det skal afdækkes om kirkegårdene fortsat kan levere de nødvendige ydelser med det nuværende lave bidrag og om eventuelle lovændringer kan forbedre kirkegårdenes økonomi.

Kilde: Referat af møde i NFKK

4

## Ritualer ved dødsfald

Den norske hjemmeside [www.livsfaseriter.no](http://www.livsfaseriter.no) henvender sig til dem, der arbejder med sygdom og død. Her er samlet oplysninger om flere forskellige trossamfunds ritualer i forbindelse med dødsfald, begravelse/ kremering og gravsætning. Hjemmesiden er lavet af Samarbeidsrådet for tros- og livssynssamfund (STL), der er en paraplyorganisation for 14 tros- og livssynssamfund i Norge.

Kilde: [www.kirkegaardskultur.no](http://www.kirkegaardskultur.no)



5

## Folkekirkens Forsikrings- og Selvforsikringsordning 2012

Opgaven med skadesadministration under selvforsikringen, dvs. ting- og brandskader samt ansvarsskader i forbindelse med entrepriser, har været i udbud. Er den type af skader sket efter d. 6. juli 2012, skal de nu anmeldes til Hansson & Partners A/S. Anmeldelsen kan ske via Den Digitale Arbejdsplads (DAP) under Forsikringshåndbogen.

Forsikringshåndbogen, hvor man kan finde oplysninger om folkekirkens forsikringselskaber og hvad der er dækket af de enkelte forsikringer, deres kontaktnfo, police-numre m.v., kan ses på Kirkeministeriets hjemmeside: <http://miliki.dk/kirke/love-regler/cirkulaerer/>

6

## Seminar om dekompostering og jordbundsforhold

Seminaret blev gennemført på Gardermoen i Norge d. 23. – 24. oktober. Formålet var at få en større teoretisk viden om et praktisk problem, som mange kirkegårde er bekendt med: Nemlig at det nogle steder tager meget lang tid før et lig er blevet nedbrudt og en grav kan genbruges. Der var bl.a. indlæg fra flere tyske eksperter. I Tyskland er der forsket meget mere i nedbrydningsprocessen; et tysk firma Entera, har udviklet et simuleringprogram til brug for kirkegårde og landskabsarkitekter, hvor man, ud fra forskellige faktorer, kan forudsige nedbrydningstiden for et lig.

Formålet med seminaret var bl.a. at få mere viden om de processer, der påvirker nedbrydningshastigheden og hvilke muligheder der er, for at påvirke processen de steder, hvor der er problemer. En større viden om nedbrydning og de faktorer, der har indflydelse, kan også være med til at forhindre, at der anlægges kirkegårde på steder, hvor jordbunden er helt uegnet til formålet. Man kan læse mere

om seminaret på [www.kirkegaardskultur.no](http://www.kirkegaardskultur.no) og det tyske simuleringprogram kan downloades fra <http://www.entera.de/RuheSoft.html>

7

## Undersøgelse af folkekirkens psykiske arbejdsmiljø

I dagene 5. til 23. november 2012 havde alle med mere end 8 timers ugentlig ansættelse i folkekirken, mulighed for at svare på et spørgeskema om det psykiske arbejdsmiljø i folkekirken. Et link til spørgeskemaet blev sendt direkte til alle ansattes e-boks. Spørgeskema undersøgelsen følges op af en interviewundersøgelse, hvor udvalgte ansatte bliver bedt om at deltage.

I 2002 gennemførte Arbejdsmedicinsk Klinik på Bispebjerg Hospital en undersøgelse blandt ansatte i 500 sogne. Ansatte indenfor 3F's område var ikke omfattet af undersøgelsen dengang. Et af resultaterne af denne undersøgelse var, at der i 2004 blev etableret en arbejdsgruppe vedr. præsternes psykiske arbejdsmiljø.

Hensigten med den nye undersøgelse er, at afdække det psykiske arbejdsmiljø for alle folkekirkens faggrupper, samt at kortlægge de psykosociale betingelser, der påvirker det psykiske arbejdsmiljø. Undersøgelsen skal munde ud i, at der senest i maj 2013, udarbejdes anbefalinger for, hvorledes der kan arbejdes videre med de arbejdsmiljømæssige udfordringer, der afdækkes i undersøgelsen.

8

## Velkommen til nye kolleger

**Ole Møller Andersen** er tiltrådt som kirkegårdsleder d. 1. december på Struer Kirkegårde.

# KALENDEREN

## 14. - 16. januar 2013

### Arbejds miljøuddannelsen

Den lovpligtige uddannelse for medlemmer i arbejdsmiljøorganisationen, afholdes på Tune Kursuscenter. Tilmelding kan ske ved henvendelse til Landsforeningen af Menighedsråd på telefon 87 32 21 33, eller på [www.menighedsraad.dk](http://www.menighedsraad.dk)

## 27. - 28. februar 2012

### Kursus på Vissenbjerg Storkro

FDK afholder kurset "MUS- og syge/ fraværssamtaler". Tilmelding senest d. 14. januar 2013. Se mere her i bladet eller på FDK's hjemmeside [www.danskekirkegaarde.dk](http://www.danskekirkegaarde.dk)

## 6. - 8. marts 2013

### Krematoriekursus i Glostrup

DKL planlægger et krematoriekursus på Glostrup Parkhotel. Kurset er rettet mod krematoriemedarbejdere, der har eller får filtre af kassettypen, men andre interesserede kan også deltage. Vi forventer et kursusforløb som de 2 kurser i Kolding 2012, med deltagelse af konsulenter og leverandører og denne gang med besøg på Glostrup krematorium. Yderligere oplysninger om tilmelding i starten af det nye år, men du kan godt sætte kryds i kalenderen nu.

## 11. - 13. marts 2013

### Arbejds miljøuddannelsen

Den lovpligtige uddannelse for medlemmer i arbejdsmiljøorganisationen, afholdes på Vejle Center Hotel. Tilmelding kan ske ved henvendelse til Landsforeningen af Menighedsråd på telefon 87 32 21 33, eller på [www.menighedsraad.dk](http://www.menighedsraad.dk)

## 20. marts 2013

### Kirkegårds konferencen på Hotel Nyborg Strand.

## 27. - 28. maj 2013

### Årsmøde i Foreningen for Kirkegårds kultur

Årsmødet 2013 finder sted i Ribe stift, med indkvartering i Vejen. Medlemmerne får tilsendt programmet.

## 27. - 29. maj 2013

### Arbejds miljøuddannelsen

Den lovpligtige uddannelse for medlemmer i arbejdsmiljøorganisationen, afholdes på Tune Kursuscenter. Tilmelding kan ske ved henvendelse til Landsforeningen af Menighedsråd på telefon 87 32 21 33, eller på [www.menighedsraad.dk](http://www.menighedsraad.dk)

## 28. - 30. august 2013

### Have & Landskab

Den grønne fag-udstilling Have & Landskab afholdes på Selandia-CEU i Slagelse. Se mere på [www.hl13.dk](http://www.hl13.dk)

## 1. - 2. september 2013

### Årsmøde for FDK og DKL

Årsmødet 2013 afholdes på Sørup Herregård i Ringsted. Se mere herom andetsteds i bladet. Programmet vil blive sendt ud til FDK's og DKL's medlemmer i løbet af foråret.

## 2. - 4. september 2013

### Arbejds miljøuddannelsen

Den lovpligtige uddannelse for medlemmer i arbejdsmiljøorganisationen, afholdes på Vejle Center Hotel. Tilmelding kan ske ved henvendelse til Landsforeningen af Menighedsråd på telefon 87 32 21 33, eller på [www.menighedsraad.dk](http://www.menighedsraad.dk)

## 4. - 6. september 2013

### Nordisk Kongres i Oslo

Nordisk Kongres i 2013 afholdes på Clarion Royal Christiania Hotel i Oslo. Se mere om priser og tilmelding andetsteds i bladet eller på FDK's hjemmeside [www.danskekirkegaarde.dk](http://www.danskekirkegaarde.dk), hvor også det foreløbige program for kongressen kan ses.

## 25. - 27. november 2013

### Arbejds miljøuddannelsen

Den lovpligtige uddannelse for medlemmer i arbejdsmiljøorganisationen, afholdes på Tune Kursuscenter. Tilmelding kan ske ved henvendelse til Landsforeningen af Menighedsråd på telefon 87 32 21 33, eller på [www.menighedsraad.dk](http://www.menighedsraad.dk)



Et tryk på mobiltelefonen – og afdødes  
portræt og livshistorie vises.



*En vandring på kirkegården er en vandring blandt livshistorier. Personen bag gravsten og beværingsværdige mindsten kan nu vises og historien fortælles via en QR-kode.*

**Email:**

Kontakt os på  
danstein@danstein.dk

**Adresse:**

Livsminder.dk  
Industriparken 28  
4450 Jyderup

**Kontaktperson:**

Niels Chr. Nielsen  
Mobiltlf: 26169696

**livsminder.dk**

Se hjemmesiden [www.livsminder.dk](http://www.livsminder.dk)



### Foreningen af Danske Kirkegårdsledere

**Formand:**

Klaus Frøderiksen, Garnisons Kirkegård  
Tlf. 3542 7951  
E-mail: klaus@garnisonskirkegaard.dk

**Sekretariat:**

Vagn Andersen, Hørsholm Kirkegård  
Tlf. 4586 0584 - Fax 45 86 41 57  
E-mail: kontor@danskekirkegaarde.dk

Se mere på [www.danskekirkegaarde.dk](http://www.danskekirkegaarde.dk)



### Danske Krematoriers Landsforening

**Formand:**

Allan Vest, Hjørring Kirkegård  
Tlf. 9890 0555 – 2178 0367  
E-mail: allan@hjoerringkirkegaard.dk

**Sekretariat:**

Hanne Ring  
Tlf. 2068 9492  
E-mail: admin@dkl.dk

**Fagkonsulent:**

Ernst Jensen, Vibevej 19, 8240 Risskov  
Tlf. 8617 4512 – Fax 8617 4775  
E-mail: ernst.jensen@dkl.dk

Se mere på [www.dkl.dk](http://www.dkl.dk)

**Tidsskriftet 'KIRKEGÅRDEN'**

Udkommer 6 gange årligt i samarbejde mellem FDK – Foreningen af Danske Kirkegårdsledere og DKL – Danske Krematoriers Landsforening

Oplag: 1.000 stk.

Abonnement: Kr. 320,- pr. år

**Kontakt:**

Lene Halkjær Jensen, Humlebæk Kirkegård  
Tlf. 2624 7228 – Fax 4919 1142 – E-mail:  
lene.bladet@mail.dk

**Udgivelser og deadlines i 2013**

Nr. 1, februar 2013	15. januar 2013
Nr. 2, april 2013	20. marts 2013
Nr. 3, juni 2013	20. maj 2013
Nr. 4, august 2013*	20. juli 2013
Nr. 5, oktober 2013	15. september 2013
Nr. 6, december 2013	15. november 2013

\*Nr. 4, august 2013 bliver et temanummer, som retter sig mod den Nordiske Kongres for kirkegårde. Dette nummer bliver trykt i et større oplag og uddeles gratis til kongressens deltagere.

Bladet forventes at udkomme ca. en måned efter deadline.

**Annoncepriser**

1 side	kr. 3.500,-
1/2 side	kr. 2.500,-
1/4 side, stående	kr. 1.500,-
1/4 side, liggende	kr. 1.500,-
1/8 side	kr. 1.000,-
Visitkort	kr. 900,-

Ved 3 indrykninger pr. år gives 5 % rabat  
Ved 6 indrykninger pr. år gives 10 % rabat  
Priserne er eks. moms.

**Fremsendelse af annoncer og artikler**

Annoncer (reproklart materiale) skal helst afleveres som PDF-filer, for at undgå fejl i forbindelse med annoncens opsætning i bladet.

Billeder, der skal ledsage artikler, skal helst ikke lægges ind tekstdokumentet, men sendes separat. Det giver en bedre billedkvalitet i det trykte blad.

## FRA REDAKTIONEN



Menighedsrådsvalget 2012 er overstået og der er kommet mange nye "rødder" i menighedsrådene. At blive valgt til menighedsrådet medfører et stort ansvar og mange nye opgaver. Især for dem der er nye i menighedsrådene, vil arbejdet i menighedsråd og udvalg sikkert også byde på nogle ganske uventede udfordringer. Som ansatte i folkekirken har vi også et ansvar - og en opgave - ved at medvirke til, at samarbejdet med de nye sammensætninger i menighedsråd, kirkegårdsudvalg og kirkegårdsbestyrelser kommer til at fungere. Redaktionen ønsker både nye og "gamle" menighedsrådsmedlemmer tillykke med valget og ser frem til et positivt og frugtbart samarbejde i den kommende periode.

GIAS blev sat i drift; og på trods af løfter om det modsatte, har vi igen oplevet - og overlevet - en implementering af et nyt system, der ikke var forberedt godt nok, og hvor de systemmæs-

sige elementer ikke var på plads i tide. Når det er sagt, er GIAS et enkelt og brugervenligt system, der med visse justeringer, bliver en lettelse i oprettelsen af de helt rutineprægede, flerårige aftaler om gravstedsvedligeholdelse.

Nordisk Kongres er på skinner. Har du lyst til at deltage - og har lidt penge til overs på dette års budget - er der mulighed for at dele betalingen over to budgetår. Se mere herom i dette nummer af bladet.

Når KIRKEGÅRDEN lander i postkasserne, er de sidste grave forhåbentlig ved at være grandækket og julefreden så småt begyndt at indfinde sig på kirkegårdene. Hvis det skulle give anledning til, at man får tid til at sende et indlæg til KIRKEGÅRDEN, er fristen til det kommende nummer d. 15. januar 2013.

GLÆDELIG JUL OG GODT NYTÅR



Claudisvej 18, Dk-7430 Ikast, Telefon: +45 86865999, [www.jessing.eu](http://www.jessing.eu), [info@jessing.eu](mailto:info@jessing.eu)



siden 1982

**FORNYELSE  
MED RESPEKT  
FOR TRADITION**



Se flere produkter på:  
[www.jessing.eu](http://www.jessing.eu)

  
**JESSING**  
aps